

T.C
ALTINDAĞ KAYMAKAMLIĞI
TÜRKERLER İLKOKULU MÜDÜRLÜĞÜ



2024-2028 STRATEJİK PLANI



MART-2024

İSTİKLAL MARŞI



Korkma, sönmez bu şafaklarda yüzen al sancak;
Sönmeden yurdumun üstünde tüten en son ocak.
O benim milletimin yıldızıdır, parlayacak;
O benimdir, o benim milletimindir ancak.

Çatma, kurban olayım, çehreni ey nazlı hilal!
Kahraman ırkıma bir gül! Ne bu şiddet, bu celal?
Sana olmaz dökülen kanlarımız sonra helal...
Hakkıdır, hakk'a tapan, milletimin istiklal!

Ben ezelden beridir hür yaşadım, hür yaşarım.
Hangi çılgın bana zincir vuracakmış şaşarım!
Kükremiş sel gibiyim, bendimi çiğner, aşarım.
Yırtarım dağları, enginlere sığam, taşarım.

Garbin afakını sarmışsa çelik zırhlı duvar,
Benim iman dolu göğsüm gibi serhaddim var.
Ulusun, korkma! Nasıl böyle bir imanı boğar,
'Medeniyet!' dediğin tek dişi kalmış canavar?

Arkadaş Yurduma alçakları uğatma, sakın.
Siper et gövdeni, dursun bu hayasızca akın.
Doğacaktır sana va'dettiği günler hakk'ın...
Kim bilir, belki yarın, belki yarından da yakın.

Bastığın yerleri 'toprak!' diyerek geçme, tanı:
Düşün altında binlerce kefensiz yatanı..
Sen şehit oğlusun, incitme, yazıktır, atanı:
Verme, dünyaları alsan da, bu cennet vatanı.

Kim bu cennet vatanın uğruna olmaz ki feda?
Şüheda fışkıracak toprağı sıksan, şühedal
Canı, cananı, bütün varımı alsın da hüda,
Etmesin tek vatanımdan beni dünyada cüda.

Ruhumun senden, ilahi, şudur ancak emeli:
Değmesin mabedimin göğsüne namahrem eli.
Bu ezanlar-ki şahadetleri dinin temeli,
Ebedi yurdumun üstünde benim inlemeli.

O zaman vecd ile bin secde eder -varsa- taşım,
Her cerihamdan, ilahi, boşanıp kanlı yaşım,
Fışkırır ruh-i mücerred gibi yerden naşım;
O zaman yükselerek arşa değer belki başım.

Dalgalar sen de şafaklar gibi ey şanlı hilal!
Olsun artık dökülen kanlarımın hepsi helal.
Ebediyen sana yok, ırkıma yok izmihlal:
Hakkıdır, hür yaşamış bayrağımın hürriyet;
Hakkıdır, hakk'a tapan, milletimin istiklal!

Mehmet Akif Ersoy



“Çalışmadan, yorulmadan, üretmeden, rahat yaşamak isteyen toplumlar, önce haysiyetlerini, sonra hürriyetlerini ve daha sonrada istiklal ve istikballerini kaybederler.”

Mustafa Kemal ATATÜRK



SUNUŐ

“Eđitimdir ki bir milleti ya hür, bađımsız, Őanlı, yüksek bir topluluk halinde yaŐatır; ya da milleti esaret ve sefalete terk eder. “ (Mustafa Kemal Atatürk)

Bir milleti hür, bađımsız, Őanlı, yüksek bir topluluk haline getirecek olan eđitim, amaç ve hedefleri önceden belli olan, anlık kararlarla deđil de belli bir strateji dâhilinde yürütölen eđitimdir. Mustafa Kemal Atatürk’ün yukarıdaki sözünde vurguladıđı “eđitim” de ancak planlı bir eđitimdir. Bu nedenle Türkerler İlkokulu olarak 2024–2028 yılları arasında hedeflerimizi belirleyerek bu alanda çalışmalarımıza hız vereceđiz.

Türkerler İlkokulu olarak bizler bilgi toplumunun gün geçtikçe artan bilgi arayışını karşılayabilmek için eđitim, öğretim, topluma hizmet görevlerimizi arttırmak istemekteyiz. Var olan değerlerimiz doğrultusunda dürüst, tarafsız, adil, sevgi dolu, iletişime açık, çözüm üreten, yenilikçi, önce insan anlayışına sahip bireyler yetiŐtirmek bizim temel hedefimizdir.

Türkerler İlkokulu Stratejik Planı (2024-2028)’de belirtilen amaç ve hedeflere ulaşmamızın okulumuzun gelişme ve kurumsallaŐma süreçlerine önemli katkılar sağlayacağına inanmaktayız. Planın hazırlanmasında emeđi geçen Strateji Yönetim Kurul ve Ekibi’ne, ayrıca uygulanmasında yardımcı olacak İl ve İlçe Milli Eđitim Müdürlüğüne, AR-GE birim sorumlularına ve tüm kurum ve kuruluşlara öğretmen, öğrenci ve velilerimize teşekkür ederim.

Sevgi AY

OKUL MÜDÜRÜ

Okul/Kurum Bilgileri

Tablo 1. Kurum Bilgileri

İli: ANKARA		İlçesi: ALTINDAĞ	
Adres:	Doğantepe Mahallesi 1236.Cadde No:10 Altındağ/ANKARA	Coğrafi Konum (link)	39°59'06.3"N 32°55'15.7"E
Telefon Numarası:	0 312 375 3090	Faks Numarası:	0 312 375 3090
e- Posta Adresi:	733912@meb.k12.gov.tr	Web adresi:	Web: https://turkerler.meb.k12.tr
Kurum Kodu:	733912	Öğretim Şekli:	Tam Gün

İÇİNDEKİLER

1. GİRİŞ VE STRATEJİK PLANIN HAZIRLIK SÜRECİ	8
1.1. Strateji Geliştirme Kurulu ve Stratejik Plan Ekibi	9
1.2. Planlama Süreci	9
2. DURUM ANALİZİ	11
2.1. Kurumsal Tarihçe	12
2.2. Uygulanmakta Olan Planın Değerlendirilmesi	13-14
2.3. Mevzuat Analizi	15
2.4. Üst Politika Belgelerinin Analizi	16
2.5. Faaliyet Alanları ile Ürün ve Hizmetlerin Belirlenmesi	17
2.6. Paydaş Analizi	18-24
2.7. Kuruluş İçi Analiz	25
2.7.1. Teşkilat Yapısı	26-27
2.7.2. İnsan Kaynakları	28-33
2.7.3. Teknolojik Düzey	34
2.7.4. Mali Kaynaklar	35
2.7.5. İstatistik Veriler	36
2.8. Dış Çevre Analizi (Politik, Ekonomik, Sosyal, Teknolojik,	37-38
2.9. Yasal ve Çevresel Çevre Analizi –PESTLE)	
2.10. Güçlü ve Zayıf Yönler ile Fırsatlar ve Tehditler (GZFT)	39-40
Analizi 2.10. Tespit ve İhtiyaçların Belirlenmesi	41
3. GELECEĞE BAKIŞ	42
3.1. Misyon	43
3.2. Vizyon	43
3.3. Temel Değerler	43
4. AMAÇ, HEDEF VE STRATEJİLERİN BELİRLENMESİ	44
4.1. Amaçlar	44-48
4.2. Hedefler	44-48
4.3. Performans Göstergeleri	44-48
4.4. Stratejilerin Belirlenmesi	44-48
4.5. Maliyetlendirme	49
5. İZLEME VE DEĞERLENDİRME	51-53

1.Bölüm

Stratejik Plan Hazırlık Süreci



100★
TÜRKİYE CUMHURİYETİNİN YÜZÜNCÜ YILI

GİRİŞ VE STRATEJİK PLANIN HAZIRLIK SÜRECİ

1.1. Strateji Geliştirme Kurulu ve Stratejik Plan Ekibi

Tablo 2. Strateji Geliştirme Kurulu ve Stratejik Plan Ekibi Tablosu

Strateji Geliştirme Kurulu Bilgileri		Stratejik Plan Ekibi Bilgileri	
Adı Soyadı	Ünvanı	Adı Soyadı	Ünvanı
Sevgi AY	Okul Müdürü	Mehmet Hanifi ALTIN	Müdür Yardımcısı
Mehmet Hanifi ALTIN	Müdür Yardımcısı	Özlem ERBEK POYRAZ	İngilizce Öğretmeni
Şerife KARA	Sınıf Öğretmeni	Esra ARPACI	Sınıf Öğretmeni
Şerife BİNİCİ	Okul Aile Birliği Başkanı	Seçil ÇAKMAK	Sınıf Öğretmeni
Feda CEBE	Okul Aile Birliği Yönetim Kurulu Üyesi	Deniz AKDOĞAN	Okul Öncesi Öğretmeni
		Emine SARI	Gönüllü Veli

1.2. Planlama Süreci:

2024-2028 dönemi stratejik plan hazırlanma süreci Strateji Geliştirme Kurulu ve Stratejik Plan Ekibi'nin oluşturulması ile başlamıştır. Ekip tarafından oluşturulan çalışma takvimi kapsamında ilk aşamada durum analizi çalışmaları yapılmış ve durum analizi aşamasında, paydaşlarımızın plan sürecine aktif katılımını sağlamak üzere paydaş anketi, toplantı ve görüşmeler yapılmıştır. Durum analizinin ardından geleceğe yönelim bölümüne geçilerek okulumuzun/kurumumuzun amaç, hedef, gösterge ve stratejileri belirlenmiştir.

2.Bölüm

Durum Analizi



100 
TÜRKİYE CUMHURİYETİ'NİN YÜZÜNCÜ YILI

DURUM ANALİZİ

Stratejik planlama sürecinin ilk adımı olan durum analizi, okulumuzun/kurumumuzun “neredeyiz?” sorusuna cevap vermektedir. Okulumuzun/kurumumuzun geleceğe yönelik amaç, hedef ve stratejiler geliştirebilmesi için öncelikle mevcut durumda hangi kaynaklara sahip olduğu ya da hangi yönlerinin eksik olduğu ayrıca, okulumuzun/kurumumuzun kontrolü dışındaki olumlu ya da olumsuz gelişmelerin neler olduğu değerlendirilmiştir. Dolayısıyla bu analiz, okulumuzun/kurumumuzun kendisini ve çevresini daha iyi tanımasına yardımcı olacak ve stratejik planın sonraki aşamalarından daha sağlıklı sonuçlar elde edilmesini sağlayacaktır.

Durum analizi bölümünde, aşağıdaki hususlarla ilgili analiz ve değerlendirmeler yapılmıştır;

- *Kurumsal tarihçe*
- *Uygulanmakta olan planın değerlendirilmesi*
- *Mevzuat analizi*
- *Üst politika belgelerinin analizi*
- *Faaliyet alanları ile ürün ve hizmetlerin belirlenmesi*
- *Paydaş analizi*
- *Kuruluş içi analiz*
- *Dış çevre analizi (Politik, ekonomik, sosyal, teknolojik, yasal ve çevresel analiz)*
- *Güçlü ve zayıf yönler ile fırsatlar ve tehditler (GZFT) analizi*
- *Tespit ve ihtiyaçların belirlenmesi*

2.1. Kurumsal Tarihçe

Okulumuz 1998 yılında Dünya Bankası Projesi kapsamında yapılmaya başlanmış ancak değişik nedenlerle inşaat tamamlanamamıştır. Bu süreçte üç yüklenici okulun yapımını üstlenmişse de tamamlamadan ayrılmışlardır.

03 Kasım 2003 tarihinde imzalanan protokolle okulumuz eğitime %100 Destek Projesi kapsamında Ankara'da bulunan Türkerler İnşaat A.Ş.'ye isim karşılığı tamamlattırılmıştır.

2004-2005 Öğretim yılında Geçici İşgale 1-4. Sınıflarda olmak üzere ve sadece 7 şubede eğitim öğretime başlanmıştır.

2005-2006 Öğretim yılında ise diğer eksiklikleri de tamamlanarak 10 Eylül 2004 tarih ve 310/1529 sayılı Valilik Onayı ile okulun açılması sağlanmıştır.

20 Mayıs 2005 tarih ve 708/278 sayılı Valilik Onayı ile de anasınıflarının açılması sağlanmıştır.

2013-2014 Öğretim yılında ilk ve ortaokul olarak iki ayrı binada iki ayrı müdürlük olarak ayrılan okulumuzda;

2 anasınıfı, 1, 2, 3, 4. Sınıflarda 3'er derslik, 1 uyum sınıfı olmak üzere 15 sınıfta 273 öğrenci eğitim görmektedir.

Okulumuzun arsası 10.160 metrekare alana sahiptir. Okulumuz ilkokul, anasınıfları ve ortaokul ile spor salonu için ayrı ayrı tasarlanan 4 bloktan oluşan kampüs içindedir.

Okulumuz halen 1 müdür, 1 müdür yardımcısı, 1 İngilizce öğretmeni, 2 Okul Öncesi Öğretmeni 12 Sınıf öğretmeni ve 1 uyum sınıf öğretmeni olmak üzere toplam 16 öğretmen, 2 hizmetli, 1 Özel Güvenlik Görevlisi ve 273 öğrencisiyle eğitim-öğretim hizmetine devam etmektedir.

2.2. Uygulanmakta Olan Stratejik Planın Değerlendirilmesi

Okulumuz, 2019-2023 Stratejik Planında 4 Stratejik amaç 5 hedef 4 strateji ve bu stratejilerimiz altında 13 eylemimiz bulunmaktadır.

2019 yılının son aylarında ortaya çıkan COVID-19 virüsü, tüm dünyaya hızla yayılmış ve kısa bir süre sonra Dünya Sağlık Örgütü tarafından “Küresel Salgın” ilan edilmiştir. Okulumuz; COVID-19 salgın sürecini ilk aylardan itibaren aktif bir şekilde takip etmiş ve Bakanlığımızın eğitime ara verme kararını açıkladığı dönemde tüm hazırlıklarını tamamlamıştır. Bu süreç, okulumuz gerekli durumlarda eğitim ve öğretim faaliyetlerini çevrimiçi ortamlarda yapma ve hizmet alanlarını dijitalleştirme eğilimlerini güçlendirmiştir.

2019 ve 2020 yılı genel raporları karşılaştırıldığında hedeflere ulaşılamayan ve önemli oranda iyileşmeye açık alanların olduğu göze çarpmaktadır.

2021 yılının ilk yarısı boyunca dünyada ve ülkemizde görülmekte olan salgın nedeniyle alınan tedbirler kapsamında eğitim öğretim çevrimiçi olarak gerçekleşmiştir. 2021-2022 eğitim öğretim yılının eylül ayında başlamasıyla birlikte ülkemizde kesintisiz yüz yüze eğitim öğretime geçilmiştir. Bu kapsamda 2021 yılının kısmen uzaktan kısmen yüz yüze eğitimin yapıldığı bir yıl olması nedeniyle bazı performans göstergelerinde izleme ve değerlendirme açısından bazı hedeflere beklenen düzeyde ulaşılamamıştır.

2021 yılı sonu verilerine göre 2019-2023 Stratejik Planı'nda yer alan performans göstergelerinden yola çıkarak değerlendirme yaptığımızda; bazı öğrencilerimizin uzaktan eğitimde zorlandığı ve okul öncesi eğitimin zorunlu eğitim kapsamı dışında tutulması ve salgın sürecinde okula devam etmenin veli rızasına bağlı olması gibi nedenlerle bazı ailelerin çocuklarını yüz yüze eğitime göndermemeyi tercih etmesi yaygın bir eğilim olmuştur. Sosyal etkinliklerin büyük bir çoğunluğu iptal edilmiş, ertelenmiş ya da bir araya gelince salgının buluşma riski nedeniyle kısıtlı sayılarla gerçekleşmesi bu performans gösterge hedeflerine ulaşılamamasında büyük etkisi olmuştur.

2021 yılı, bir yandan COVID-19 salgınıyla mücadelenin devam ettiği diğer yandan da normalleşme sürecine yönelik önemli adımların atıldığı bir yıl olmuştur. Bu yönüyle 2021 yılı, hem salgın sürecinde meydana gelen öğrenme kayıplarının telafisi hem de salgın sonrası eğitim sürecinin şekillenmesinde kritik bir yıl olarak tamamlanmıştır.

2022 yılı izleme ve değerlendirme bulguları okulumuz performansının; salgın sonrası yüz yüze eğitime geçilmesi, dezavantajlı grupların desteklenmesi, öğrenci başarısı ve öğrenme kazanımlarında önemli iyileşmeler göze çarpmaktadır. Öğretmen ve okul yöneticilerinin gelişimlerini desteklemek amacıyla zengin ve çeşitli içerikte çok sayıda faaliyet gerçekleştirilmiştir.

2022-2023 eğitim öğretim yılında, ülkemizde meydana gelen 6 Şubat deprem felaketi nedeniyle ilimiz çok göç almıştır. Okulumuza da depremzede öğrenciler gelmiştir. 5 performans göstergesinden 3

göstergemiz % 90 ve üzeri hedefe ulaşma, 1 göstergemizde % 50-89,99 makul düzeyde hedefe ulaşma söz konusudur. 1 göstergemizde ise % 0-49 arasında gerçekleştirmeler olmuştur. Genel olarak bakıldığında 2023 yılı sonunda ortalama % 80 ile başarılı bir dönem geçirilmiştir.

2.3. Yasal Yükümlülükler ve Mevzuat Analizi

Tablo 3. Mevzuat Analizi

YASAL YÜKÜMLÜLÜK (GÖREVLER)	DAYANAK(KANUN, YÖNETMELİK, GENELGE, YÖNERGE)
Atama	657 Sayılı Devlet Memurları Kanunu
	Milli Eğitim Bakanlığına Bağlı Okul ve Kurumların Yönetici ve Öğretmenlerinin Norm Kadrolarına İlişkin Yönetmelik
	Milli Eğitim Bakanlığı Eğitim Kurumları Yöneticilerinin Atama ve Yer Değiştirmelerine İlişkin Yönetmelik
	Milli Eğitim Bakanlığı Öğretmenlerinin Atama ve Yer Değiştirme Yönetmeliği
Ödül, Disiplin	Devlet Memurları Kanunu
	6528 Sayılı Millî Eğitim Temel Kanunu İle Bazı Kanun ve Kanun Hükmünde Kararnamelerde Değişiklik Yapılmasına Dair Kanun
	Milli Eğitim Bakanlığı Personeline Başarı, Üstün Başarı ve Ödül Verilmesine Dair Yönerge
	Milli Eğitim Bakanlığı Disiplin Amirleri Yönetmeliği
Okul Yönetimi	1739 Sayılı Millî Eğitim Temel Kanunu
	Milli Eğitim Bakanlığı İlköğretim Kurumları Yönetmeliği
	Milli Eğitim Bakanlığı Okul Aile Birliği Yönetmeliği
	Milli Eğitim Bakanlığı Eğitim Bölgeleri ve Eğitim Kurulları Yönergesi
	MEB Yönetici ve Öğretmenlerin Ders ve Ek Ders Saatlerine İlişkin Karar
	Taşınır Mal Yönetmeliği
Eğitim-Öğretim	Anayasa
	1739 Sayılı Millî Eğitim Temel Kanunu
	222 Sayılı İlköğretim ve Eğitim Kanunu
	6287 Sayılı İlköğretim ve Eğitim Kanunu ile Bazı Kanunlarda Değişiklik Yapılmasına Dair Kanun
	Milli Eğitim Bakanlığı İlköğretim Kurumları Yönetmeliği
	Milli Eğitim Bakanlığı Eğitim Öğretim Çalışmalarının Planlı Yürütülmesine İlişkin Yönerge
	Milli Eğitim Bakanlığı Öğrenci Yetiştirme Kursları Yönergesi
	Milli Eğitim Bakanlığı Ders Kitapları ve Eğitim Araçları Yönetmeliği
	Milli Eğitim Bakanlığı Öğrencilerin Ders Dışı Eğitim ve Öğretim Faaliyetleri Hakkında Yönetmelik
	Milli Eğitim Bakanlığı Personel İzin Yönergesi
Personel İşleri	Devlet Memurları Tedavi ve Cenaze Giderleri Yönetmeliği
	Kamu Kurum ve Kuruluşlarında Çalışan Personelin Kılık Kıyafet Yönetmeliği
	Memurların Hastalık Raporlarını Verecek Hekim ve Sağlık Kurulları Hakkındaki Yönetmelik
	Milli Eğitim Bakanlığı Personeli Görevde Yükseltme ve Unvan Değişikliği Yönetmeliği
	Öğretmenlik Kariyer Basamaklarında Yükseltme Yönetmeliği
	Resmi Mühür Yönetmeliği
Mühür, Yazışma, Arşiv	Resmi Yazışmalarda Uygulanacak Usul ve Esaslar Hakkındaki Yönetmelik
	Milli Eğitim Bakanlığı Evrak Yönergesi
	Milli Eğitim Bakanlığı Arşiv Hizmetleri Yönetmeliği
	Milli Eğitim Bakanlığı Rehberlik ve Psikolojik Danışma Hizmetleri Yönet.
Rehberlik ve Sosyal Etkinlikler	Okul Spor Kulüpleri Yönetmeliği
	Milli Eğitim Bakanlığı İlköğretim ve Ortaöğretim Sosyal Etkinlikler Yönetmeliği
	Milli Eğitim Bakanlığı İlköğretim Kurumları Yönetmeliği
Öğrenci İşleri	Milli Eğitim Bakanlığı Demokrasi Eğitimi ve Okul Meclisleri Yönergesi
	Okul Servis Araçları Hizmet Yönetmeliği
	Milli Eğitim Bakanlığı Kurum Tanıtım Yönetmeliği
İsim ve Tanıtım	Milli Eğitim Bakanlığına Bağlı Kurumlara Ait Açma, Kapatma ve Ad Verme Yönetmeliği
	Sabotajlara Karşı Koruma Yönetmeliği
Sivil Savunma	Binaların Yangından Korunması Hakkındaki Yönetmelik

2.4. Üst Politika Belgeleri Analizi

Millî Eğitim Müdürlüğüne görev ve sorumluluk yükleyen amir hükümlerin tespit edilmesi için tüm üst politika belgeleri ayrıntılı olarak taranmış ve bu belgelerde yer alan politikalar incelenmiştir. Analiz edilen belgelerden Ankara Millî Eğitim Müdürlüğü 2024-2028 Stratejik Planı'nın stratejik amaç, hedef, performans göstergeleri ve stratejileri hazırlanırken yararlanılmıştır.

Tablo 4. Üst Politika Belgeleri Analizi

Temel Üst Politika Belgeleri	Sektörel ve Tematik Strateji Belgeleri
<ul style="list-style-type: none">MEB 2024-2028 Stratejik PlanıAnkara MEM 2019-2023 Stratejik PlanıMillî Eğitim Kalite ÇerçevesiAnkara Büyükşehir Belediyesi 2020-2024 Stratejik Planı	<ul style="list-style-type: none">Türkiye Yeterlilikler ÇerçevesiUlusal ve Uluslararası Kuruluşların Eğitim ve Türkiye ile İlgili RaporlarıDiğer Kamu Kurum ve Kuruluşlarının Stratejik Planları

Tablo 4: Üst Politika Belgeleri

Üst Politika Belgesi	İlgili Bölüm/Referans	Verilen Görev/İhtiyaçlar
MEB 2024-2028 Stratejik Planı	Engellilerin Toplumsal Hayata Katılımı ve Özel Eğitim	3 Hedef
	Hayat Boyu Öğrenme	5 Hedef
	Ortaöğretim	5 Hedef
	Ölçme, Seçme ve Yerleştirme	1 Hedef
	Temel Eğitim	5 Hedef
Millî Eğitim Kalite Çerçevesi	Eğitim ve Öğretim Hizmetlerinin Niteliği	Öğrenci temel öğrenme kazanımlarının edinilmesinde doğrudan etkiye sahip beşeri, malî ve fiziksel alt yapı, Hazır oluş, Eğitim ortamı ve çevre, Sosyal tarafların katılımı, Hayat boyu öğrenme, Hareketlilik ile başarı ve geçişleri
Ankara Büyükşehir Belediyesi 2020-2024 Stratejik Planı	Eğitim Yönetiminde İzleme ve Değerlendirme	Öğrenci temel öğrenme kazanımlarının edinilmesinde etkili olan İzleme Ortamı, Risk Değerlendirme, İzleme Faaliyetleri, Bilgi ve İletişim ile İzleme alanları
	PG 3.2.7, PG 5.3.4, PG 7.1.4, PG 7.2.1, PG 7.7.2	Sıfır atık eğitimi verilen okul sayısı, Malzeme yardımı yapılan okul, dernek, camii ve sivil toplum kuruluş sayısı, Yemek yardımı yapılan öğrenci ve kişi sayısı, Engelli okullarında okuyan öğrencilere yemek yardımı, hizmetten yararlanan engelli öğrenci sayısı, Eğitim ve öğretim kurumlarıyla yapılan iş birliği sayısı

2.1. Faaliyet Alanları ile Ürün/Hizmetlerin Belirlenmesi

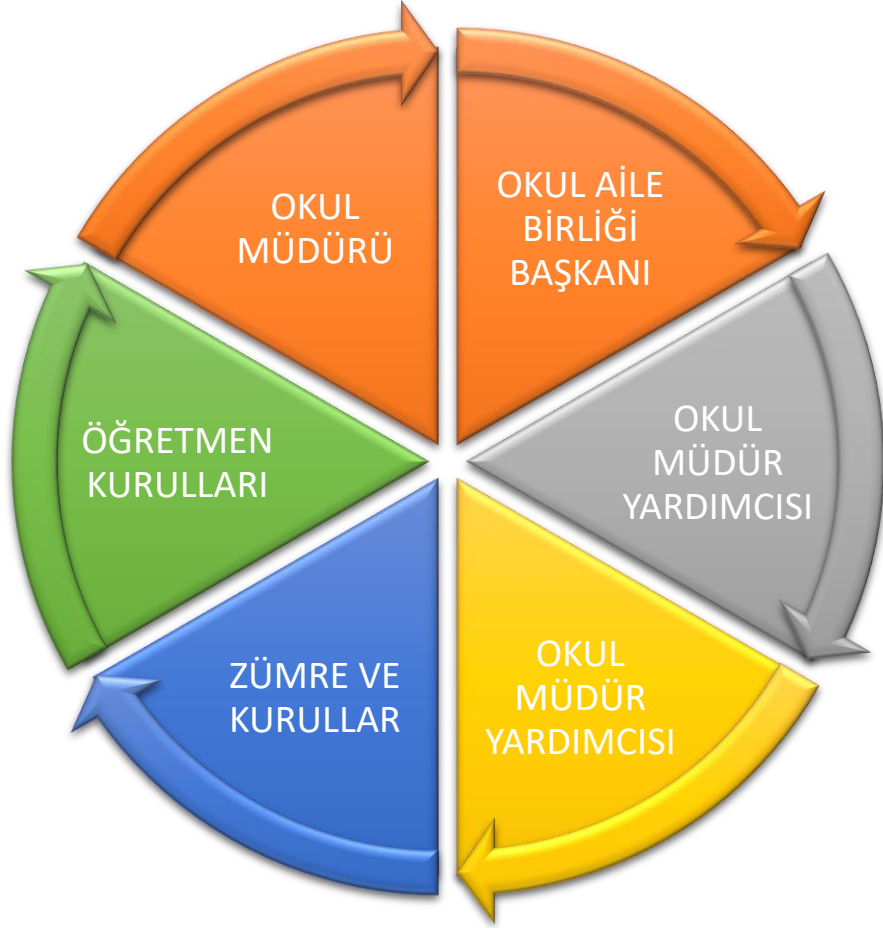
Türkerler İlkokulu Müdürlüğünün faaliyet alanları ve sunmuş olduğu hizmetler aşağıdaki başlıklarda toplanmıştır.

Tablo 5. Türkerler İlkokulu Faaliyet Alanları

FAALİYET ALANI: EĞİTİM	FAALİYET ALANI: YÖNETİM İŞLERİ
1- Rehberlik Hizmetleri <ul style="list-style-type: none">• Veli• Öğrenci• Öğretmen	1 -Öğrenci işleri hizmeti <ul style="list-style-type: none">• Kayıt- Nakil işleri• Devam-devamsızlık• Sınıf geçme• Mezunlar• Bir Üst Öğrenime Geçiş-Tercih İşlemleri• Öğrenci başarısının değerlendirilmesi• Ders Programları-Ders Dağıtım İşleri• Öğrencilere yönelik her türlü belgenin düzenlenmesi• Öğrenci sağlığı ve güvenliği• Öğrenci davranışlarının değerlendirilmesi• Öğrenci disiplin işlemleri
2- Sosyal-Kültürel Etkinlikler <ul style="list-style-type: none">• Çeşitli Sosyal Etkinlikler• Çeşitli Kültürel Etkinlikler• Öğrenci Gezileri• Öğretmenler Sosyal Etkinlikleri• Bayramlar-Belirli Gün ve Haftalarla İlgili törenler•	2- Öğretmen özlük işleri hizmeti <ul style="list-style-type: none">• Personel Terfi-İzin-Ücret-Maaş İşlemleri• Hizmet Birleştirme işlemleri• Personel işleri• Doğum- ölüm vb. yardım evrakları düzenlenmesi• HİTAP işlemleri
3- Spor Etkinlikleri <ul style="list-style-type: none">• Futbol• Atletizm• Voleybol• Basketbol vb...	3- Büro İşleri hizmeti <ul style="list-style-type: none">• Ayniyat, Demirbaş, Vb. İşlemleri• Satın Alma İşlemleri• Muayene ve Teslim Alma İşlemleri• Resmi yazışma işlemleri• Arşiv hizmetleri• Halkla ilişkiler• Planlama• Koordinasyon• Stratejik planın uygulanması• Donanım ve Teknoloji• Disiplin ve Sicil İşlemleri• Denetim• Okul Gelişimine Ait Görev ve Hizmetler• Tif-Tefbis işlemleri
FAALİYET ALANI: ÖĞRETİM	FAALİYET ALANI: VELİ EĞİTİMİ
1 Müfredatın işlenmesi <ul style="list-style-type: none">• Derslik sistemi ile her türlü dersin yaparak yaşayarak öğretimi• Laboratuvarların etkin kullanımı• Kütüphanenin etkin kullanımı• Bilgi teknoloji donanımlarının sınıflarda yaygınlaştırılarak etkin kullanımını sağlamak• Dyned sisteminin Yaygınlaştırılması• Yetiştirme Kurslarının açılması ve değerlendirilmesi	<ul style="list-style-type: none">• Halk Eğitim Müdürlüğü ile işbirliği yapılarak Eğitici Kurslar Düzenlenmesi• Veli rehberlik faaliyetleri(Seminerler)• Velilere yönelik sosyal faaliyetler
2 Kurslar <ul style="list-style-type: none">• Yetiştirme• Hazırlama• Etüt	FAALİYET ALANI: Kurslara katılımın sağlanması Kurs sürecinin ve sonucunun değerlendirilmesi
3 Proje çalışmaları <ul style="list-style-type: none">• AB Projeleri• Sosyal Projeler• Fen Projeleri• Okul özgün proje çalışmaları• Mahalli ve ulusal projelere etkin katılım sağlamak	Farklı proje ve etkinliklerle okul ortamının geliştirilmesi

2.2. Paydaş Analizi

Kurumumuzun temel paydaşları öğrenci, veli ve öğretmen olmakla birlikte eğitimin dışsal etkisi nedeniyle okul çevresinde etkileşim içinde olunan geniş bir paydaş kitlesi bulunmaktadır. Paydaşlarımızın görüşleri anket, toplantı, dilek ve istek kutuları, elektronik ortamda iletilen önerilerde dâhil olmak üzere çeşitli yöntemlerle sürekli olarak alınmaktadır.



Paydaş Analizi ve Sınıflamasında Kullanılan Kavramlara İlişkin Açıklamalar:

Paydaş: Kurumun gerçekleştirdiği faaliyetlerden etkilenen taraflardır. Paydaşlar şu başlıklarda ele alınmaktadır.

Lider: Kurumda herhangi bir kademede görev alan çalışanlar içerisinde liderlik özellikleri olan kişilerdir.

Çalışan : Kurum çalışanlarıdır.

Müşteri: Ürün, hizmet veya süreçten etkilenen veya satın alıp kullanan herkeştir. İki çeşit müşteri vardır. Dış müşteriler; hizmet veren kuruma mensup olmayan, ancak ürün/hizmetten yararlanan veya ondan etkilenenlerdir. İç müşteriler; kurumda çalışanlardır.

Temel Ortak: Kurumun faaliyetlerini gerçekleştirmek üzere kendi seçimine bağlı olmaksızın zorunlu olarak kurulmuş olan ortaklıklardır.(yapısal bağlılık gibi)

Stratejik Ortak: Kurumun faaliyetlerini gerçekleştirmek üzere kendi seçimi üzerine kurduğu ortaklıklardır.

Tedarikçi: Kurumun faaliyetlerini gerçekleştiren ihtiyaç duyduğu kaynakları temin eden kurum/kuruluşlardır.

Ürün/Hizmet: Herhangi bir hizmet/üretim sürecinin çıktısıdır.

Tablo 6. Paydaş Sınıflandırma Matrisi

PAYDAŞ ANALİZİ								
PAYDAŞIN ADI	PAYDAŞ TÜRÜ	NEDEN PAYDAŞ	HEDEF KİTLE / YARARLANICI	TEMEL ORTAK	STRATEJİK ORTAK	ÇALIŞAN	TEDARİKÇİ	Önem derecesi
								1. Önemli 2. Önemli
Milli Eğitim Bakanlığı	Dış Paydaş	MEB politika üretir, genel bütçe merkezden gelir, Hesap verilen mercidir.		√			√	1
Valilik ve Kaymakamlık	Dış Paydaş	Kurumumuzun üstü konumunda olup, hesap verilecek mercidir.		√				1
İl ve İlçe Milli Eğitim Müdürlüğü	Dış Paydaş	Müdürlüğüne bağlı okul ve kurumları belli bir plan dâhilinde yönetmek ve denetlemek, inceleme ve soruşturma işlerini yürütmek.	√	√				1
Okullar	Dış Paydaş	İlk ve Ortaokullar tedarikçi konumundadır. Ortaöğretimler stratejik ortağımızdır.	√	√	√		√	1
Yönetici ve Öğretmenler	İç Paydaş	Hizmet veren personeldir.	√	√	√	√		1
Özel Öğretim Kurumları	Dış Paydaş	Eğitim öğretim hizmetlerinde tamamlayıcı unsurdur.	√		√			2
Öğrenciler	İç Paydaş	Hizmetin sunulduğu paydaşlardır. İç ve dış paydaş kabul edilebileceği gibi iç paydaş görülmesi daha uygundur.	√	√	√			1
Okul Aile Birlikleri	İç Paydaş	Okulun eğitim öğretim ortamları ve imkânlarının zenginleştirilmesi için çalışır.		√	√	√	√	1
Memur ve Hizmetliler	İç Paydaş	Görevli personeldir.		√	√	√		1
Belediye	Dış Paydaş	Çevre düzenlemesi altyapıyı hazırlar.	√		√		√	2
İlçe Toplum Sağlığı Merkezi	Dış Paydaş	Sağlık taramaları yapar ve koruyucu sağlık önlemleri alır.		√				2
Meslek odaları	Dış Paydaş	Yaygın ve mesleki eğitim hizmetlerini yapar.			√			2
Sendikalar	Dış Paydaş	Personel örgütlenmesi yapar.			√	√		2
Vakıflar	Dış Paydaş	Okul öncesi ve yaygın eğitim çalışmalarında destek sunar.			√			2
Muhtarlıklar	Dış Paydaş	Halk ile iletişimi gerçekleştirir.	√		√		√	2
Tarım İlçe Müdürlüğü	Dış Paydaş	Yaygın eğitime yönelik çalışmalar yapar.	√		√			2
Sivil Savunma İl Müdürlüğü	Dış Paydaş	Sivil savunma hizmetleri yürütür.			√			2
Türk Telekom İl Müdürlüğü	Dış Paydaş	Haberleşme ve iletişim eksikliklerini giderir.			√		√	2
Medya	Dış Paydaş	Yazılı, sözlü ve görsel yayın yapar.	√		√			2

Tablo 7. Paydaş Önceliklendirme Matrisi

Paydaş	İç Paydaş	Dış Paydaş	Yararlanıcı (Müşteri)	Neden Paydaş ?	Önceliği
MEB		√		Bağlı olduğumuz merkezi idare	1
Öğrenciler			√	Hizmetlerimizden yararlandıkları için	1
Özel İdare		√		Tedarikçi mahalli idare	1
STK		0		Amaç ve hedeflerimize ulaşmak iş birliği yapacağımız kurumlar	...

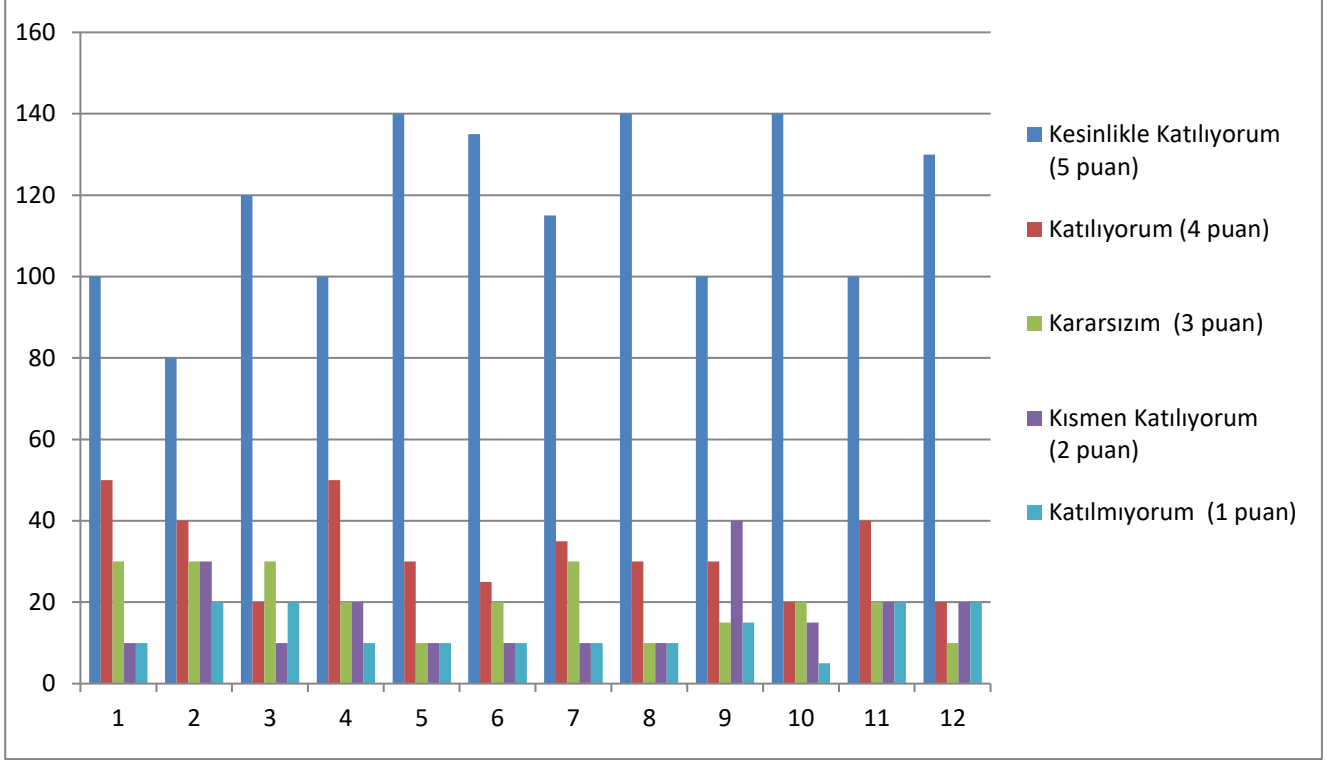
Tablo 8. Yararlanıcı Ürün/Hizmet Matrisi

Yararlanıcı (Müşteri)	Ürün/Hizmet	Eğitim-Öğretim (Örgün-Yaygın)	Yatılılık-Bursluluk	Nitelikli İş Gücü	AR-GE, Projeler, Donatım	Altyapı, Donatım Yatırım	Yayın	Rehberlik, Kurs, Sosyal etkinlikler	Mezunlar (Öğrenci)	Ölçme-Değerlendirme
Öğrenciler		√	0			√	√	√		
Veliler								√		
Üniversiteler				0	0				√	
Medya				0	0					
Uluslararası kuruluşlar					0		0			
Meslek Kuruluşları										
Sağlık kuruluşları				0						
Diğer Kurumlar										0
Özel sektör				√	0			0		

√ : Tamamı 0 : Bir kısmı

Öğrenci Anketi Sonuçları:

TÜRKERLER İLKOKULU MÜDÜRLÜĞÜ STRATEJİK PLAN(2024-2028) “ÖĞRENCİ GÖRÜŞ VE DEĞERLENDİRME” ANKET SONUCU

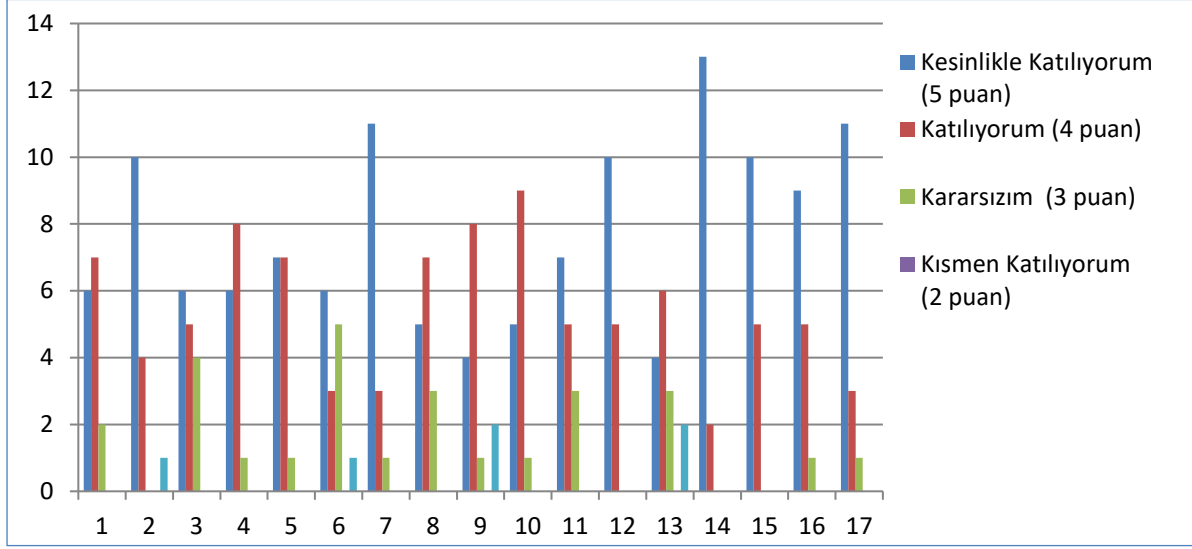


NO	İLKOKUL ÖĞRENCİLERİ İÇİN KONU BAŞLIKLARI	Kesinlikle Katılıyorum	Katılıyorum	Kararsızım	Kesinlikle Katılmıyorum	Katılmıyorum
01-	Okulumu seviyorum.	()	()	()	()	()
02-	Okulumda kendimi güvende hissediyorum.	()	()	()	()	()
03-	Okulumun içi ve bahçesi temizdir.	()	()	()	()	()
04-	Öğretmenim adildir.	()	()	()	()	()
05-	Öğretmenim benimle ilgileniyor.	()	()	()	()	()
06-	Yardıma ihtiyacım olursa öğretmenim bana yardım eder.	()	()	()	()	()
07-	Öğretmenim derse katılmamı sağlar.	()	()	()	()	()
08-	Öğretmenim dersleri farklı araçlar kullanarak anlatır.	()	()	()	()	()
09-	Okul kantininde yeterli ve sağlıklı yiyecekler var.	()	()	()	()	()
10-	Okulda ders dışı eğlenceli etkinlikler var.	()	()	()	()	()
11-	Teneffüslerde ihtiyaçlarımı giderebiliyorum.	()	()	()	()	()
12-	Öğretmenim her gün beni çok çalıştırıyor.	()	()	()	()	()

Olumlu (Başarılı) yönlerimiz: Öğrencilerimiz, okulda güvende hissedip okulu sevmektedirler. Öğretmenlerle iletişim kurup sorunları rahatlıkla dile getirmektedirler. Okulumuz temiz olup, ders araç gereçleri ile işlenmeye çalışılmaktadır. Sınıflarımız kalabalık olmayıp, ders aralarında oyun oynamaktadırlar.
Olumsuz (başarısız) yönlerimiz: Okul bahçesinin Ortaokulla ortak kullanımı.

Öğretmen Anketi Sonuçları

TÜRKERLER İLKOKULU MÜDÜRLÜĞÜ STRATEJİK PLAN(2024-2028) “ÖĞRETMEN GÖRÜŞ VE DEĞERLENDİRME” ANKET SONUCU



NO	ÖĞRETMENLER İÇİN KONU BAŞLIKLARI	Değerlendirme				
		Kesinlikle Katılıyorum	Katılıyorum	Kararsızım	Kesinlikle Katılmıyorum	Katılmıyorum
01-	Okulun misyonu ve vizyonunu tam olarak anlıyorum.	()	()	()	()	()
02-	Okulda eğitim ve yönetim kalitesi sürekli olarak gelişiyor.	()	()	()	()	()
03-	Okul temiz ve hijyeniktir.	()	()	()	()	()
04-	Okul, öğrencilerin ve personelin güvenliğini sağlamak için uygun güvenlik önlemleri alır.	()	()	()	()	()
05-	Okul, yeni kabul edilen öğrencilere uygun desteği sağlar.	()	()	()	()	()
06-	Okulumuz mesleki yeterliliğimi geliştirmek için eğitim fırsatları sunuyor.	()	()	()	()	()
07-	Okul yönetimimiz öğretmenleri etkin bir şekilde yönlendirir.	()	()	()	()	()
08-	Okulumuz, öğrencilerin öğrenme ilgisini uyandıracak bir öğrenme ortamı oluşturmuştur.	()	()	()	()	()
09-	Etkili bir öğretmen olmak için ihtiyaç duyduğum kaynaklara erişimim var.	()	()	()	()	()
10-	Bana sunulan kaynakları kullanmak için gerekli eğitime sahibim.	()	()	()	()	()
11-	Okulumuzun, farklı ihtiyaçları olan öğrencileri desteklemek için etkin bir politikası vardır.	()	()	()	()	()
12-	Okulumuz müfredat uygulamasını etkin bir şekilde izler.	()	()	()	()	()
13-	Okulumuz, velilere uygun etkinlikler düzenlemektedir.	()	()	()	()	()
14-	Diğer öğretmenlerle iş birliği yaparım.	()	()	()	()	()
15-	Okul personeli arasında dostane bir ilişki sürdürülür.	()	()	()	()	()
16-	Takım ruhumuz ve moralimiz yüksektir.	()	()	()	()	()
17-	Okulumuza aidiyet hissediyorum.	()	()	()	()	()

Olumlu (Başarılı) yönlerimiz: Kurumda çalışanlara eşit ve adil davranılmaktadır. Öğretmen gelişimi için fırsatlar sunulmakta, yenilik çalışmalarında destek olunmaktadır. Öğretmenler arası işbirliği yapılmaktadır. Yapılacak çalışmalarda öğretmenin fikri alınmaktadır. Kurumdaki tüm duyurular çalışanlara zamanında iletilir.

Olumsuz (başarısız) yönlerimiz: Öğretmen ve yönetici kadronun tamamına yakını yeni gelmesi.

Olumlu (Başarılı) yönlerimiz: Öğretmenlerle ihtiyaç duyduğum her zaman görüşme imkanım var. Çocuğum okulunu sevmekte ve öğretmeniyle iyi anlaşmaktadır. Öğrencimle ilgili sorunlar olunca ilgilenip, devam etmediğı zaman arayıp haber verilmektedir. Okul temiz ve bakımlı olup, öğrencim giriş ve çıkışlarda gerekli güvenlik tedbirleri alınmış olup, teneffüslerde kontrol edilmektedir. Dersler araç ve gereçlerle işlenip öğrencimle ilgilenilmektedir. Okul web sitesi güncel olup, e-okuldan gerekli bilgileri ulaşmaktayım.

Olumsuz (başarısız) yönlerimiz: Okul binası eski olduğu için fiziki olarak iyileştirilmesi gerekmektedir.

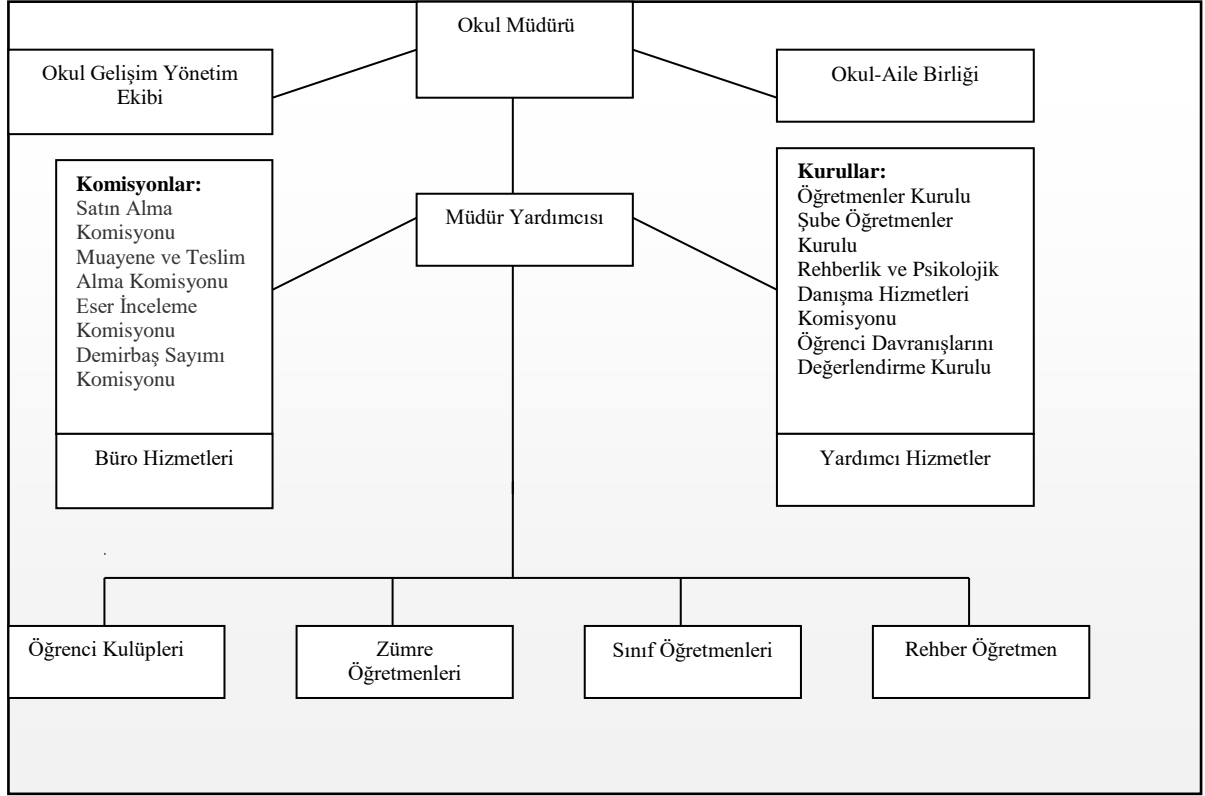
2.3. Okul/Kurum İçi Analiz

Tablo 9.Okul/Kurum İçi Analiz İçerik Tablosu

Okul/Kurum İçi	Analiz İçerik Tablosu
Öğrenci sayıları	İlkokul Toplam Öğrenci Sayısı 152 Erkek, 121 Kız Toplam 273 Öğrencidir. Okul Öncesi Erkek 22, Kız 21 Toplam 42 Öğrencidir. Yabancı Uyruklu 59 Erkek, 51 Kız Toplam 110 Öğrencidir.
Akademik başarı verileri	Akademik başarı, çevre şartları baz alındığında ortalama düzeydedir.
Sosyal-kültürel-bilimsel ve sportif başarı verileri	Sosyal sportif ve kültürel başarı henüz bulunmamaktadır.
Öğrenme stilleri envanteri	Okul RPD Servisi Bulunmamaktadır.
Devam-devamsızlık verileri	Sürekli devamsız 12 öğrenci bulunmaktadır.
Okul disiplinini etkileyen faktörler anketi	Okul RPD Servisi Bulunmamaktadır. Oluşturulan kurullarca disiplini etkileyen faktörler tespit edilerek önleyici çalışmalar yapılmaktadır.

Türkerler İlkokulu Teşkilat Yapısı

Tablo 10. Teşkilat Yapısı



TÜRKERLER İLKOKULU MÜDÜRLÜĞÜ TEŞKİLAT ŞEMASI

Kadromuz

Sevgi AY
Müdür

Mehmet Hanifi ALTIN
Müdür Yardımcısı

Deniz AKDOĞAN
A Şubesi Okul Öncesi
Öğretmeni

Nermin BAYER
B Şubesi Okul Öncesi
Öğretmeni

Canan AKSOY
1/A Sınıf Öğretmeni

Gökçe DÜMER
1/B Sınıf Öğretmeni

Şerife KARA
1/C Sınıf Öğretmeni

Merve Nur KESKİN
2/A Sınıf Öğretmeni

Esra ARPACI
2/B Sınıf Öğretmeni

Ferda CEBE
2/C Sınıf Öğretmeni

Osman Baykal AKTAŞ
3/A Sınıf Öğretmeni

Sema TEKTAŞ
3/B Sınıf Öğretmeni

Seçil ÇAKMAK
3/C Sınıf Öğretmeni

Ali DOĞAN
4/A Sınıf Öğretmeni

Nesibe Esrin GÜÇLÜ
4/B Sınıf Öğretmeni

Tuğba ASLAN
4/C Sınıf Öğretmeni

Özlem ERBEK POYRAZ
İngilizce Öğretmeni

Erhan KIRAÇ
Din Kültürü ve Ahlak Bilgisi
Öğretmeni

Çiğdem GÖKMEN
PİCTES Türkçe Öğreticisi

Öznur AKDOĞAN
PİCTES Temizlik Personeli

Ceyda ABAT
TYP Temizlik Personeli

İbrahim ÖZÇELİK
PİCTES Güvenlik Görevlisi

2.7.2. İnsan Kaynakları

Okul yöneticilerimiz, insan kaynaklarına ilişkin politika, strateji ve planların oluşturulması ve bu sürece çalışanların katılımlarını onlar da içindeyken oluşturulan misyon ve vizyonun birer parçası olduklarını hissettirerek, olayların içerisinde yer almalarını sağlayarak, bilgi ve düşüncelerine saygı göstererek, dinleyerek, önemseyerek, bize ait olma kavramını sürekli empoze ederek sağlarlar. Çalışanların, mevcut ve gelecekteki yeterlilik gereksinimlerinin uygun hale getirilmesi amacıyla eğitim ve geliştirme planlarını, tarafsız güvenilir ve herhangi bir baskı olmaması amacıyla gizli (isimsiz) olarak yapılan geri bildirimli anketler kullanırlar. Ayrıca anketlere tam katılımın olmasını sağlayarak var olabilecek sapmayı aza indirgerler. Geri bildirim alınacak birçok yol olmasına karşın, bu yolların çoğunun güvenilirlikleri tarafsızlıkları da göz önünde bulundurularak uygulanırlar. Bunların başında dilek kutusu, gözlemler ve müşteri memnuniyeti gelir.

Çalışanın işten ayrılması (emekli olma, yer değiştirme) durumunda, yerine atama Milli Eğitim Bakanlığı prosedürleri doğrultusunda yapılmaktadır. Çalışanların kısa süreli (rapor, izin vb.) ayrılmaları durumunda ise dersin boş geçmemesi için gerekli planlama yapılmaktadır. Yönetici veya dersi boş olan öğretmenler derslere girmektedir.

Okulumuzda her yıl bireysel, yetenek, bilgi ve beceri derslerinde ders sayısına göre ihtiyaç planlaması yapılarak ücretli öğretmen çalıştırılmaktadır. İş dağılımı yapılmadan önce çalışanların (yazılı veya sözel olarak) istekleri göz önüne alınarak ders planlamaları ve nöbet uygulamaları yapılmaktadır. Çeşitli görevlendirilmelerde ve görev dağılımında çalışanların uzmanlık alanları ve yetkinlikleri esas alınmaktadır. Çalışanların bilgi birikimi ve yeteneklerini artırmak, performans gelişimlerini sağlamak amacıyla hizmet içi eğitimler planlanmakta ve uygulanmaktadır.

Okul yöneticilerimiz, ilgili mevzuat ve kuruma özgü uygulamalar dâhilinde ödül sürecinin gerçekleştirilmesine ve geliştirilmesine; doğru zamanlama, tutarlılık, demokratik ve etik kurallar çerçevesinde katkıda bulunurlar. Çalışanların performanslarının değerlendirilmesi için maarif müfettişleri tarafından rehberlik ve denetimler yapılmakta, yapılan denetimler denetim raporlarıyla değerlendirilmektedir. Çalışanların daha iyi performans göstermelerini sağlamak için performans değerlendirme ve geliştirme sistemi oluşturulmuştur. Bu sistemle çalışanların yetkinlik bazı değerlendirilmesi yapılmakta, kuvvetli yönleri ve iyileştirmeye açık yönleri belirlenerek çalışanlarla birebir paylaşılması sağlanmaktadır.

Çalışanları öğrenci ve liderler değerlendirmektedir. Performans değerlendirme sistemi sonucunda sözlü ve yazılı tanıma yapılarak çalışanın motivasyonu sağlanmaktadır. Okul yöneticilerimiz, iyileştirme çalışmalarına birey ve ekip düzeyinde katılımı doğru görevlendirmelerle, doğru süreç tanımlamalarıyla, gönüllük esasını kullanarak davet ederler.

Okul yöneticilerimiz, çalışanların ekip halinde çalışmalarının etkili halde gerçekleşmesini, özverili, uyumlu ekipler oluşturarak, onlara her konuda yardımcı ve önder olarak, okulun imkânlarını sunarak, çalışanları yüreklendirip zamanında ödüllendirerek sağlamaktadırlar.

Okulumuzda iyileştirme çalışmalarına katılım, takım ruhuna sahip olma ilkemiz de göz önüne alınarak değişmeye ve gelişmeye açık olma ilkemizden yola çıkarak gönüllülük ve yetkilendirme yapılarak sağlanmaktadır. Okulumuz çalışanlarının grup dayanışmasını sağlamak için yılda bir kez piknik, en az bir kere çalışanların katılımıyla yemekler düzenlenmektedir. Ayrıca, özel çalışma proje toplantılarında kahvaltı ve yemek organizasyonları yapılmaktadır.

Okul yöneticilerimiz, bireysel ve ekip düzeyinde, okulun bütününde öğrenme olanaklarını, okulun tüm araç ve gereçlerini kullanıma sokarak, zaman vererek, öğrenme olanaklarını oluşturmakta, katılımın davet yoluyla sağlanmasını, istekleri karşılayıp çalışmayı istekli ve özenli hale getirmektedir.

Ekip düzeyinde ise ekibin yanında yer alarak onlarında kendi içlerinde misyon ve vizyon yaratmasını sağlayıp, yapılan işleri önemli ve önemsiz olarak ayırmadan saygı, sevgi ve güven ortamı yaratarak, öğrenme olanaklarını oluşturmakta ve katılımları özendirilmektedirler. Çalışanların performans göstermeleri için geri bildirimler alarak ve işin yakın takipçisi olarak, gözlemlerini de öz değerlendirmelerine ekleyerek belirleyip işin içinde yer alırlar. Çalışanların performansının her adımını takip ederler, benimserler, imkanlarını gerektiğinde zorlayarak isteklerini karşılayarak yardımcı olurlar.

Okulumuzda eğitim-öğretim kalitesi yüksek, kendi alanlarında yetkin öğretmen kadrosu bulunmaktadır. Çalışanlar Milli Eğitim Bakanlığı mevzuatındaki değişikliklere göre bilgilendirilmekte, öğretmenlere yapılan anketlerde ihtiyaç duyulan konularla ilgili programlar Milli Eğitim Müdürlüğü ile işbirliğine gidilip hizmet içi eğitim planları yapılmaktadır. Misyon ve vizyonumuzdaki değerlere ulaşmak için çağdaş eğitim anlayışı ve çağdaş eğitim kalitesinde eğitim yapabilmek amacıyla çalışanlara kurumumuz örgüt kültürüne uygun, hizmet içi eğitimleri verilmektedir. Öğretmenlerimizin bireysel düzeyde ilgi ve yetenekleri doğrultusunda ders dışı etkinlikler, sosyal kulüpler, ders dağıtım çizelgeleri planlanmaktadır. Ekip düzeyinde ise örgüt kültürünü yansıtmak, bireysel farklılıklara önem vermek ve takım ruhuna sahip olmak ilkelerimizle hareket eden, birbirleri ile işbirliğine açık öğretmenlerimiz tarafından öğrenme olanakları oluşturulmakta ve katılıma özendirilmektedir. Öğrenme faaliyetlerine ilişkin bilgiler çeşitli ortamlardan elde edilmektedir. Çalışanların kendilerini geliştirmeleri amacıyla öğrenme faaliyetleri desteklenmekte ve seminer, toplantı, eğitim vb. katılmaları sağlanmaktadır.

Okul yöneticilerimiz, çalışanların katılımını (örneğin okul içi seminer, konferans ve törenler düzenlenerek özendirilmesi) performanslarını doğru değerlendirerek, çalışanların başarılarını paylaşarak, onların kendilerini ortaya koymaları için olanak yaratarak, kendilerini tanıtmaları süreçlerinde önderlik ederek, çalışanların katılımını özenli hale getirmekte ve desteklemektedir.

Yöneticilerimiz, insan kaynaklarına ilişkin, politika, strateji ve planların oluşturulmasını ve bu sürece çalışanların katılımını, öncelikle çalışanlarını tanımayla başlayan süreçte, onların yeterliliklerini göz önüne alarak, doğru görevlendirmeler de bulunarak ödül mekanizmasını sağlarlar. Okulumuzda çalışanların ekip çalışmalarını özendirmek amacıyla eğitim verilmekte özellikle yeni oluşturulan performans değerlendirme sisteminde iyileştirme çalışmalarına katılım, ekip sorumluluğu üstlenme yetkinlik olarak alınmıştır. Bununla birlikte okulumuzda sosyal kulüple, Okul Gelişim Yönetim Ekibi, kurul, komisyon, kriter ekipleri ve komiteler ekip çalışmalarına örnek olarak verilebilir. Okul yöneticilerimiz, iletişim gereksinimlerini anket, soru-cevap, birebir

görüşme yöntemi ile saptarlar. Bu çerçevede iletişim politikalarını oluştururlar. Oluşan politika doğrultusunda teknolojiyi yakın takip edip, bu teknolojiyi okula getirerek kullanırlar. Yukarıdan aşağıya, aşağıdan yukarıya ve yatay iletişim kanallarını düzenledikleri etkinliklerle oluştururlar. (özel toplantılar, seminerler, piknik vb.). Bu kanalların sürekli açık olup olmadığını denetleyerek, doğru zamanda doğru müdahalelerde bulunarak, okulun hedeflerini gerçekleştirmek amacıyla kullanırlar.

Okul yöneticilerimiz, çalışanların görevleri ile ilgili kararları, duyduğu güvenle tam yetkilendirip, bu kararların içinde olarak cesaret vermektedirler. Okul yöneticilerimiz okul içindeki dağılımında ilgili mevzuatlara dayanarak demokratik, laik, yenilikçi, çağdaş, özveri ilkelerini uygular. Okulun misyon ve vizyonuna uygun öncü kurumlardan biri olması için maddi, manevi her türlü katkıyı sağlar. Yöneticilerimiz, çalışanların kararlara katılımını, yenilikçi ve yaratıcı girişimleri çalışanların fikirlerine saygı duyarak, ön yargısız, dinleyerek doğru ve özel zaman yaratarak onları cesaretlendirmekte ve bunları desteklemektedirler.

Yöneticilerimiz, kariyer geliştirme sürecini çalışanların yetenekleri doğrultusunda görev vererek, istekli hale getirerek, özenti sağlayarak verimli olunabilecek, doğru zamanda doğru kararları alabilecek, öğrenciyi istenilen sürekli gelişme ile Atatürk'ün izinde başarılı saygılı ve öz değerlerini önemseyen, koruyan yeni nesil yetiştirmek üzerine tasarlar.

Okul yöneticilerimiz, sosyal, kültürel ve sportif faaliyetleri çalışanları iyi organize ederek öğrencilere bu tip etkinliklerin sağlayacağı bedensel ve ruhsal yararları doğru anlatarak özendirmekte. Sosyal ve kültürel tüm faaliyetlerinde tam katılımı esas almaktadır. Bu çerçevede okul içinde yazılı ve sözlü güncel duyurularla en üst makamların da katılımlarını sağlayarak, faaliyetlere önem vererek, takdir ederek, ödüllendirerek desteklemektedir. Okulumuz insan kaynaklarına ait bilgiler aşağıya çıkarılmıştır.

Tablo 11. Çalışan Bilgiler Tablosu

Unvan*	Erkek	Kadın	Toplam
Okul Müdürü ve Müdür Yardımcısı	1	1	2
Okul Öncesi Öğretmeni	-	2	2
Sınıf Öğretmeni	2	10	12
Uyum Sınıfı Öğretmeni	-	1	1
Branş Öğretmeni	-	1	1
Rehber Öğretmen	-	-	-
Özel Eğitim Öğretmeni (Ücretli)	-	-	-
İdari Personel	-	-	-
Yardımcı Personel	-	3	3
Güvenlik Personeli	-	1	1
Toplam Çalışan Sayıları	3	19	22

Tablo 12. İdari Personelin Hizmet Süresine İlişkin Bilgiler

Hizmet Süreleri	2024 Yıl İtibarıyla	
	Kişi Sayısı	%
1-4 Yıl		
5-6 Yıl		
7-10 Yıl		
10 Yıl ve Üzeri	2	100

Tablo 13. Okul/Kurumda Oluşan Yönetici Sirkülasyonu Oranı

	Yıl İçerisinde Okul/Kurumdan Ayrılan Yönetici Sayısı			Yıl İçerisinde Okul/Kurumda Göreve Başlayan Yönetici Sayısı		
	2021	2022	2023	2021	2022	2023
TOPLAM	-	-	1	-	-	-

Tablo 14. İdari Personelin Katıldığı Hizmet İçi Programları

Görevi	Konulara göre katılım sağlanan hizmet içi eğitim sayısı		
	Yönetimle ilgili	Kişisel Gelişim	Mesleki Gelişim
Sevgi AY	17	36	37
Mehmet Hanifi ALTIN	6	20	32

Tablo 15. Öğretmenlerin Hizmet Süreleri (Yıl İtibarıyla)

Hizmet Süreleri	Branşı	Kadın	Erkek	Hizmet Yılı	Toplam
1-3 Yıl	Sınıf Öğretmeni	1		2	1
4-6 Yıl					
7-10 Yıl	Sınıf Öğretmeni	1		10	1
11-15 Yıl	Sınıf Öğretmeni	4		13	4
16-20	Sınıf Öğretmeni-İngilizce Öğretmeni	3	1	16-18	4
20 ve üzeri	Sınıf Öğretmeni	3	1	23-24-26-29	4

Tablo 16. Personellerin Hizmet Süresine İlişkin Bilgiler

Hizmet Süreleri	2024 Yıl İtibarıyla	
	Kişi Sayısı	%
1-4 Yıl	1	7
5-6 Yıl	0	0
7-10 Yıl	1	7
10 Yıl Üzeri	13	86

Tablo 17. Kurumda Gerçekleşen Öğretmen Sirkülasyonunun Oranı

	Yıl İçerisinde Kurumdan Ayrılan Öğretmen Sayısı			Yıl İçerisinde Kurumda Göreve Başlayan Öğretmen Sayısı		
	2021	2022	2023	2021	2022	2023
TOPLAM	5	0	2	0	0	10

Tablo 18. Öğretmenlerin Katıldığı Hizmet İçi Programları

Görevi	Konulara göre katılım sağlanan hizmet içi eğitim sayısı		
	Yönetimle ilgili	Kişisel Gelişim	Mesleki Gelişim
Ali DOĞAN	1	2	13
Canan AKSOY	1	13	24
Deniz AKDOĞAN	2	8	17
Elif AKYOL	0	1	10
Esra ARPACI	1	12	7
Ferda CEBE	1	9	20
Gökçe DÜMER	3	13	10
İlknur YILMAZ	0	2	9
Nermin BAYER	5	19	27
Osman BAYKAL ALTAŞ	1	17	14
Özlem ERBEK POYRAZ	2	5	26
Seçil ÇAKMAK	2	19	23
Sema TEKTAŞ	2	10	10
Şerife KARA	1	11	18

Tablo 19. Kurumdaki Mevcut Hizmetli/ Memur Sayısı

	Görevi	Erkek	Kadın	Eğitim Durumu	Hizmet Yılı	Toplam
1	Hizmetli		2	Ortaokul Lise	1 4	2
2	Güvenlik	1		Lise	10	1

Tablo 20. Çalışanların Görev Dağılımı

Çalışanın Ünvanı	Görevleri
Okul /Kurum Müdürü	<ol style="list-style-type: none"> Ders okutur. Kanun, tüzük, yönetmelik, yönerge, program ve emirlere uygun olarak görevlerini yürütmeye, Okulu düzene koyar. Denetler. Okulun amaçlarına uygun olarak yönetilmesinden, değerlendirilmesinden ve geliştirmesinden sorumludur. Okul müdürü, görev tanımında belirtilen diğer görevleri de yapar.
Müdür Yardımcısı	<ol style="list-style-type: none"> Ders okutur. Okulun her türlü eğitim-öğretim, yönetim, öğrenci, personel, tahakkuk, ayniyat, yazışma, sosyal etkinlikler, yatılılık, bursluluk, güvenlik, beslenme, bakım, nöbet, koruma, temizlik, düzen, halkla ilişkiler gibi işleriyle ilgili olarak okul müdürü tarafından verilen görevleri yapar Müdür yardımcıları, görev tanımında belirtilen diğer görevleri de yapar.
Öğretmenler	<ol style="list-style-type: none"> Dersler ilkokullarda sınıf, ortaokul ve imam hatip ortaokulunda alan öğretmenleri tarafından okutulur. Öğretmenler, kendilerine verilen sınıfın veya şubenin derslerini, programda belirtilen esaslara göre plânlamak, okutmak, bunlarla ilgili uygulama ve deneyleri yapmak, ders dışında okulun eğitim-öğretim ve yönetim işlerine etkin bir biçimde katılmak ve bu konularda kanun, yönetmelik ve emirlerde belirtilen görevleri yerine getirmekle yükümlüdürler. İlkokullarda Sınıf öğretmenleri, okuttukları sınıfları bir üst sınıfta da okuturlar. İlkokullarda yabancı dil dersi ile din kültürü ve ahlak bilgisi dersinin alan öğretmenince okutulması esastır. Derslerini alan öğretmeni okutan sınıf öğretmeni, bu ders saatlerinde yönetimce verilen eğitim-öğretim görevlerini yapar. Okul müdürlüğünce düzenlenen nöbet çizelgesine göre kendi devresinde nöbet tutmaları sağlanır. Resmî Gazete, Tebliğler Dergisi, genelge ve duyurulardan elektronik ortamda yayımlananları Bakanlığın web sayfasından takip eder. Elektronik ortamda yayımlanmayanları ise okur, ilgili yeri imzalar ve uygularlar. Öğretmenler dersleri ile ilgili araç-gereç, laboratuvar ve işliklerdeki eşyayı, okul Kütüphanesindeki kitapları korur ve iyi kullanılmasını sağlarlar.

Tablo 21. Okul/kurum Rehberlik Hizmetleri

Mevcut Kapasite				Mevcut Kapasite Kullanımı ve Performans					
Psikolojik Danışman Norm Sayısı	Görev Yapan Psikolojik Danışman Sayısı	İhtiyaç Duyulan Psikolojik Danışman Sayısı	Görüşme Odası Sayısı	Danışmanlık Hizmeti Alan			Rehberlik Hizmetleri İle İlgili Düzenlenen Eğitim/Paylaşım Toplantısı vb. Faaliyet Sayısı		
				Öğrenci Sayısı	Öğretmen Sayısı	Veli Sayısı	Öğretmenlere Yönelik	Öğrencilere Yönelik	Velilere Yönelik
0	0	1	1	14	0	0	1	1	1

2.7.3. Teknolojik Düzey

Tablo 22. Teknolojik Araç-Gereç Durumu

Araç-Gereçler	2021	2022	2023	İhtiyaç
Akıllı Tahta Sayısı	-	12	12	
Bilgisayar Sayısı	19	19	6	
Yazıcı Sayısı	3	3	3	2
Projeksiyon Sayısı	14	1	1	
Fotokopi Makinesi Sayısı	2	2	2	

Tablo 23. Fiziki Mekân Durumu

Fiziki Mekân	Var	Yok	Adedi	İhtiyaç	Açıklama
Öğretmen Çalışma Odası	x		1		
Ekipman Odası	x		1		
Kütüphane	x		1		
Rehberlik Servisi		x		1	
Resim Odası		x			
Müzik Odası		x			
Çok Amaçlı Salon		x		1	
Spor Salonu	x		1		

2.7.4. Mali Kaynaklar

Tablo 24. Kaynak Tablosu

Kaynaklar	2024	2025	2026	2027	2028
Genel Bütçe	150.000	180.000	210.000	250.000	300.000
Okul Aile Birliđi	10.000	13.000	15.000	20.000	25.000
Özel İdare					
Kira Gelirleri					
Döner Sermaye					
Dış Kaynak/Projeler					
Diđer					
TOPLAM	160.000	193.000	225.000	270.000	325.000

Tablo 25. Harcama Kalemler

Harcama Kalemi	Çeşitleri
Personel	Sözleşmeli olarak çalışan personelin (sekreter temizlik, güvenlik) ücret, vergi, sigorta vb. giderleri
Onarım	Okul/kurum binası ve tesisatlarıyla ilgili her türlü küçük onarım; makine, bilgisayar, yazıcı vb. bakım giderleri
Sosyal-sportif faaliyetler	Etkinlikler ile ilgili giderler
Temizlik	Temizlik malzemeleri alımı
İletişim	Telefon, faks, internet, posta, mesaj giderleri
Kırtasiye	Her türlü kırtasiye ve sarf malzemesi giderleri

Tablo 26. Gelir-Gider Tablosu

YILLAR	2021		2022		2023	
	GELİR	GİDER	GELİR	GİDER	GELİR	GİDER
Temizlik		556,90		842,90		
Küçük Onarım		1617,6		3418,62		19.861,14
Bilgisayar Harcamaları						
Büro Makinaları Harcamaları						665
Telefon						
Sosyal Faaliyetler		18		55		798
Kırtasiye				196		112,39
GENEL	2.257	2212,50	5.055	4512,52	25.039,77	21.437,04

2.7.5. İstatistiki Veriler

Tablo 27. Okul Yerleşkesine İlişkin Bilgiler

Okul Bölümleri		Özel Alanlar	Var	Yok
Okul Kat Sayısı	2	Çok Amaçlı Salon		YOK
Derslik Sayısı	16	Çok Amaçlı Saha		
Derslik Alanları (m2)	30	Kütüphane	VAR	
Kullanılan Derslik Sayısı	15	Fen Laboratuvarı		YOK
Şube Sayısı	15	Bilgisayar Laboratuvarı		YOK
İdari Odaların Alanı (m2)	75,02	İş Atölyesi		YOK
Öğretmenler Odası (m2)	27,73	Beceri Atölyesi		YOK
Okul Oturma Alanı (m2) (Anasınıfı ile birlikte)	1196,57	Pansiyon		YOK
Okul Bahçesi (Açık Alan)(m2)	7985,8			
Okul Kapalı Alan (m2) (Anasınıfı ile birlikte)	2150,27			
Sanatsal, bilimsel ve sportif amaçlı toplam alan (m ²)				
Kantin (m2)	Yok			KAPALI
Tuvalet Sayısı	10			
Diğer (Ortaokul Oturma Alanı)	977.63			

Sınıf ve Öğrenci Bilgileri

Tablo 28. Okulumuzda yer alan sınıfların öğrenci sayıları alttaki tabloda verilmiştir.

SINIFI	Erkek	Kız	Toplam
Anasınıfı	22	20	42
1. Sınıflar	32	24	56
2. Sınıflar	33	29	62
3. Sınıflar	38	30	68
4. Sınıflar	27	18	45
Toplam	152	121	273

Tablo 29. Devamsızlık Yapan Öğrenci Sayısı

Öğretim Yılı	Toplam Öğrenci Sayısı	Devamsızlık Yapan Öğrenci Sayısı
2021-2022	275	11
2022-2023	278	10
2023-2024	273	12

2.8.Çevre Analizi (PESTLE)

PEST ANALİZİ NEDİR?

Çevre analizinde; okulumuzu etkileyebilecek dışsal değişimler ve eğilimler değerlendirilmiştir. PEST Analizi faktörlerin incelenerek önemli ve hemen harekete geçilmesi gerekenleri tespit etmek ve bu faktörlerin, olumlu veya olumsuz kimleri etkilediğini ortaya çıkarmak için yapılan analizdir. Okulumuzda PEST Analizi, politik(siyasi), ekonomik, sosyal ve teknolojik faktörlerin incelenerek önemli ve hemen harekete geçirilmesi gerekenleri tespit etmek ve bu faktörlerin olumlu (fırsat) veya olumsuz (tehdit) etkilerini ortaya çıkarmak için yapılan bir analizdir. Politik, ekonomik, sosyal ve teknolojik değişimlerin sakıncalı(tehdit) taraflarından korunmak, avantajlı(fırsat) taraflarından yararlanmaya çalışmaktır. Okulumuz politik, ekonomik, sosyal ve teknolojik alanlardaki çevre değişkenlerini değerlendirmiş, bu değişkenlerin okulun gelişimine nasıl katkı sağlayacağını ya da okul gelişimini nasıl engelleyeceğini belirlenmiştir. Bu değişkenlerden okulumuzun gelişimine katkı sağlayacak olanlar bir fırsat olarak değerlendirilmiştir. Bunun yanı sıra okul gelişimini engelleyebilecek olan değişkenler ise tehdit olarak alınmış ve planlama yapılırken bu tehditler göz önünde bulundurulmuştur. Sosyal faktörler çevrenin sosyokültürel değerleri ve tutumları ile ilgilidir.

Bu değer ve tutumlar okulumuzun çalışanları ve hizmet sunduğu kesimler açısından önemlidir. Çünkü bu konular örgütün stratejik hedeflerini, amaçlarını etkileyebilir, kurum açısından bir fırsat ya da tehdit oluşturabilir. Sosyal açıdan çevre analizi yapılırken kurumun bulunduğu çevredeki yaşantı biçimi, halkın kültürel düzeyi, toplumsal gelenekler vb. konular dikkate alınmalı, bu konuların kurum açısından bir fırsat mı yoksa tehdit unsuru mu olduğu tespit edilmelidir. Teknolojik alandaki hızlı gelişmeler, telefon, radyo, televizyon ve internet gibi günümüz haberleşme araçları çevrede olup bitenlerden zamanında haberdar olma olanakları yanında, yazılı haberleşmenin ifade güçlüklerini ortadan kaldırmış, hatta birtakım olayları görerek anında izleyebilme olasılığını gerçekleştirmiş bulunmaktadır.

Herhangi bir haber, mesaj veya önemli bir olay, dünyanın herhangi bir yerine vakit geçirmeksizin çok çabuk ulaşmakta; dünyanın herhangi bir yerinden başka bir yere bilgi ve deneyim transferi gerçekleştirilebilmektedir. Bu durum bilimsel, teknik ve düşünsel alanlarda meydana gelen gelişmelerin iyi veya kötü sonuçlarıyla bütün dünyaya yayılmasını sağlamaktadır. Böylece, dünyada kişiler arası ilişkilerde olduğu kadar, grup ve uluslararası ilişkilerde de sosyokültürel yönden hızlı değişimler meydana gelmektedir. Bilimsel, teknik ve düşünsel değişimler, eğitim ve öğretim alanındaki sistem ve yöntemleri de temelinden değişime zorlamaktadır.

Tablo 30. PESTLE Analiz Tablosu

Politik-Yasal Etkenler	Ekonomik Etkenler
<p>*Milli Eğitim Bakanlığı ve İl ve İlçe Milli Eğitim Müdürlüğü 2024-2028 Stratejik Planlarının incelenmesi</p> <p>*Yasal yükümlülüklerin belirlenmesi</p> <p>*Personelin yasal hak ve sorumlulukları</p> <p>*Oluşturulması gereken kurul ve komisyonlar.</p> <p>*Okul çevresindeki politik durum</p> <p>*Öğrencilerin değişik ihtiyaçlarına, doğal yeteneklerine ve ilgi alanlarına odaklanması</p> <p>*Okulumuzun bulunduğu çevrenin, eğitime-öğretime erişebilirlik hakkında zorunlu eğitimi aşan beklentileri</p>	<p>*Okulun bulunduğu çevrenin genel gelir durumu</p> <p>*İş kapasitesi</p> <p>*Okulun gelirini arttırıcı unsurlar</p> <p>*Okulun giderlerini arttıran unsurlar</p> <p>*Tasarruf sağlama imkânları</p> <p>*İşsizlik durumu</p> <p>*Mal-ürün ve hizmet satın alma imkânları</p> <p>*Kullanılabilir gelir</p> <p>*Velilerin sosyoekonomik düzeyi</p> <p>*Bilginin, refaha ve mutluluğa ulaşmada itici güç olarak belirmesi</p> <p>*Toplum kavramında, internet kullanımı sonucunda meydana gelen değişiklikler</p> <p>*Çalışanlarda değişik becerilerin ve daha fazla esnekliğin aranmasına yol açan küreselleşme ve rekabetin gittikçe arttığı ekonomi</p> <p>*İstihdamda geleneksel alanlardan bilgi ve hizmet sektörüne kayış</p> <p>*Vasıfsız işlerdeki düşüş ve istihdam için gerekli nitelik ve becerilerdeki artış</p> <p>*Kariyer yönü ve istihdamda değişiklikler içeren yeni kariyer yapıları</p>
Sosyokültürel Etkenler	Teknolojik Etkenler
<p>*Kariyer beklentileri</p> <p>*Ailelerin ve öğrencilerin bilinçlenmeleri</p> <p>*Aile yapısındaki değişimler(geniş aileden çekirdek aileye geçiş, erken yaşta evlenme vs.)</p> <p>*Nüfus artışı</p> <p>*Göç</p> <p>*Nüfusun yaş gruplarına göre dağılımı</p> <p>*Doğum ve ölüm oranları</p> <p>Hayat beklentilerindeki değişimler (Hızlı para kazanma hırısı, lüks yaşama düşkünlük, kırsal alanda ntsel yaşam)</p> <p>*Göçler dolayısıyla artan mahallemizdeki okul çağı öğrenci sayısı</p> <p>*Birçok geleneksel sosyal yapının etkisinin azalması</p>	<p>*Milli Eğitim Bakanlığı teknoloji kullanım durumu,</p> <p>*e- devlet uygulamaları</p> <p>*e-öğrenme, e-akademi, e-okul, eba, uzem internet olanakları</p> <p>*Okulun sahip olmadığı teknolojik araçlar bunların kazanılma ihtimali</p> <p>*Çalışan ve öğrencilerin teknoloji kullanım kapasiteleri,</p> <p>*Öğrenci ve çalışanların sahip olduğu teknolojik araçlar</p> <p>*Teknoloji alanındaki gelişmeler</p> <p>*Okulun yeni araçlara sahip olma imkânları</p> <p>*Teknolojinin eğitimde kullanım,</p> <p>*Teknolojinin ilerlemesinin, yayılmasının ve benimsenmesinin artması</p> <p>*Bilginin hızlı üretimi, erişilebilirlik ve kullanılabilirliğinin gelişmesi</p> <p>*Teknolojinin sağladığı yeni öğrenme ve etkileşim-paylaşım olanakları</p>
Çevresel Etkenler	
<p>*Hava ve su kirlenmesi,</p> <p>*Toprak yapısı,</p> <p>*Bitki örtüsü,</p> <p>*Doğal kaynakların korunması için yapılan çalışmalar,</p> <p>*Çevrede yoğunluk gösteren hastalıklar,</p> <p>*Doğal afetler (deprem kuşağında bulunma, Covid 19, kene vakaları vb.)</p>	

2.9. GZFT Analizi

Okulumuzun performansını etkileyecek iç ve dış stratejik konuları belirlemek ve bunları yönetebilmek amacıyla gerçekleştirilen durum analizi çalışması kapsamında Stratejik Planlama Ekibi tarafından GZFT Analizi yapılmıştır. İç paydaşlarla çalıştay tekniği ile iki aşamada gerçekleştirilen çalışmalar, dış paydaş mülakatları kapsamında elde edilen görüş ve öneriler ve Stratejik Planlama Ekibi tarafından GZFT Analizine temel girdiyi sağlamıştır. Paydaşlarla yapılan çalışmalar ile Stratejik Planlama Ekibi tarafından gerçekleştirilen diğer analizlerin birleştirilmesi neticesinde okulumuzun güçlü ve zayıf yanları, fırsat ve tehditlerini içeren uzun bir liste oluşturulmuştur. Analiz çerçevesinde ortaya konacak stratejik konuların daha gerçekçi ve ulaşılabilir bir çerçevede ele alınması amacıyla GZFT analizinde bir önceliklendirme yapılması kararlaştırılmıştır. Önceliklendirmede; bir yandan analizde yer alan hususların ağırlıklandırılması, diğer yandan Stratejik Planlama Ekibinin bilgi birikimi ve tecrübesi ışığında konuların önem derecesine göre sıralanması yöntemleri uygulanmıştır.

Fırsatlar, okulumuzun kontrolü dışında gerçekleşen ve okulumuza avantaj sağlaması muhtemel olan etkenler ya da durumlardır. Tehditler ise, okulumuzun kontrolü dışında gerçekleşen, olumsuz etkilerinin engellenmesi veya sınırlandırılması gereken unsurlardır.

Çevre analizinde; okulumuzu etkileyebilecek dışsal değişimler ve eğilimler değerlendirilmiştir.

Tablo 31. GZFT Listesi

İç Çevre		Dış Çevre	
Güçlü Yönler	Zayıf Yönler	Fırsatlar	Tehditler
*Okul yönetici ve öğretmenlerinin ihtiyaç duyduğunda İlçe Milli Eğitim Müdürlüğü yöneticilerine ulaşabilmesi	*Ailelerin öğrencilerin eğitim-öğretim faaliyetlerine yeterli önem vermemesi	*Mülki ve yerel yetkililerle olan olumlu diyalog ve iş birliği	*Parçalanmış ve problemlili aileler
*Liderlik davranışlarını sergileyebilen yönetici ve çalışanların bulunması	*Ailelerin öğrencilerin eğitim-öğretim faaliyetlerine yeterli önem vermemesi	*Okulumuzun diğer okullar ve kurumlarla iletişiminin güçlü olması	*Medyanın eğitici görevini yerine getirmemesi
*Öğretmen yönetici iş birliğinin güçlü olması	*Okuma alışkanlığının az olması	*Bakanlığın Okul Öncesi Eğitime önem vermesi ve yaygınlaştırması	*Okul çevresinin çoğunlukla işyeri olması, tehlikeli kişilerin çevrede varlığı, erken ve geç saatlerin tehlike arz etmesi,
*Deneyimli öğretmen kadrosunun olması	*Öğrencilerin ortak bir okul kültüre sahip olmaması	*Hayırseverlerin varlığı	*Parçalanmış ailelerin çoğunlukta olduğu sınıflarda sorun yaşanması
*Kendini geliştiren gelişime açık ve teknolojiyi kullanan öğretmenlerin olması.	*Öğrenci disiplin anlayışının yetersizliği	*Hizmet alanların beklenti ve görüşlerinin dikkate alınması	*Değişime direnç
*Okul Aile Birliğinin iş birliğine açık olması	*Kadroli hizmetli ve memur personelinin olmaması	*Okula toplu ulaşımın kolay olması	*Okumaya zaman ayrılmaması
*Her sınıfta akıllı tahta olması	*Rehber öğretmen eksikliği	*Okulumuzun yakınlarında sağlık ocağı bulunması	*Okul fiziksel yapısının yetersizliği
*ADSL bağlantısının olması	*Okulun fiziki mekânlarının yetersizliği	*İnsan kaynaklarının yeterliliği	* Bulduğumuz bölgenin hızlı göç alıp vermesi
*Ders dışı faaliyetlerin	*Öğrencilerin sosyal ve kişilik gelişimlerine önem verilmemesi,	*Velilere kısa sürede ulaşılabilmesi	* Okulun önünden geçen şantiye kamyonları
		*Veli-öğrenci kitlesinin, iletişimi kolay, ilgili, ekonomik düzeyi orta ve	* Okul çevresindeki boş araziler
			* Velilerin ekonomik durumunun düşük oluşu

yapılması *Güvenlik kameralarının olması *Veli iletişiminin güçlü olması * Öğretmenlerin sorunlarla başa çıkabilmesinde birlikte hareket etmesi * Öğrencilerin okuma ihtiyacının giderilmesi için kütüphanenin olması * Genç, dinamik, yeniliklere açık öğretmen kadrosunun olması	*Öğrenci ailelerinde parçalanmış ailelerin çok olması, *Okul araç-gereçlerinin düzensiz, gelişigüzel kullanımı, *Öğrencilerin farklı çevrelerden gelmesi *Yabancı uyruklu öğrencilerin fazla olması. *Öğrenci ailelerinde parçalanmış ailelerin çok olması, * Nakil gelen ve giden öğrenci sayısının fazla olması	üst olması, *Öğrencilerin sosyal gelişimlerini sağlayacak imkanlarının olması, *Deneyimli idareci-öğretmen kadrosu, *Teknolojik olanakların bulunması, *Teknolojinin yakından izlenmesi ve sınıflarda kullanılması, *Gerekli ekipmanın sağlanması için idarenin yardıma açık olması, *Yönetimin deneyimli oluşu ve olumlu yaklaşımları, *Okul-veli işbirliği ve çevre etkileşimine önem vermesi, *Okulun merkezi yerde olması, *Hijyenik koşulların sağlanması, temizlik, düzen önem verilmesi, güvenliğin sağlanması,	
---	--	---	--

2.10. Tespit ve İhtiyaçların Belirlenmesi

Tablo 32. Tespit ve İhtiyaçları Belirlenmesi

Durum Analizi Aşamaları	Tespitler	İhtiyaçlar
Uygulanmakta Olan Stratejik Planın Değerlendirilmesi	İzleme ve değerlendirme çalışmalarında eksiklikler saptanmıştır.	İzleme ve değerlendirme için etkin bir sistem kurulması
Paydaş Analizi	Aileler ile iletişim ve iş birliği yetersizdir.	Aileler ile ilişkileri güçlendirecek bir ekosistemin kurulması
Okul İçi Analiz	Öğrencilerin öğrenme stilleri arasında en yüksek yüzde (%80) sosyal öğrenmedir.	İş birlikçi öğretim tekniklerine ağırlık verilmesi

3.Bölüm

Geleceğe Bakış



TÜRKİYE CUMHURİYETİ'NİN YÜZÜNCÜ YILI

3. GELECEĐE BAKIŞ

3.1. Misyon

Yeniliklere açık, sürekli kendini geliřtiren genç öğretmen kadrosuyla, öğrenci merkezli eğitim veren, teknolojiyi kullanan, velilerin ihtiyaç duydukları her an okul idaresi ve öğretmenlerine ulaşım eğitim öğretim hizmetlerini alabildikleri, öğrencilerinin başarılarını ön planda tutup, kaliteden ödün vermeyen çağdaş bir eğitim kurumuyuz.

3.2. Vizyon

Bizler okulu ve öğrencisiyle el ele küreselleşen dünyada öz benliğini koruyan, çağın gerektirdiđi bilgi, beceri, tutum ve davranışları kazanmış öğrenciler yetiřtiren, sosyal, kültürel ve sportif faaliyetleri, etik anlayışı ilke ve değerleri ile Altındağ ilçesinin örnek okulu olmak istiyoruz. Akademik, sosyal, kültürel ve sportif başarıları her kesim tarafından kabul edilmiş, ilçemizde tercih edilen bir okul olmaktır.

3.3. Temel Deđerler

- 1) Ülkemizin geleceđinden sorumluyuz.
- 2) Eğitime yapılan yardımı kutsal sayar ve her türlü desteđi veririz.
- 3) Toplam Kalite Yönetimi felsefesini benimseriz.
- 4) Kurumda çalışan herkesin katılımı ile sürecin devamlı olarak iyileřtirileceđine ve geliřtirileceđine inanırız.
- 5) Sağlıklı bir çalışma ortamı içerisinde çalışanları tanıyarak fikirlerine deđer verir ve işimizi önemseriz.
- 6) Mevcut ve potansiyel hizmet bekleyenlerin ihtiyaçlarına odaklanırız.
- 7) Kendimizi geliřtirmeye önem verir, yenilikçi fikirlerden yararlanırız.
- 8) Öğrencilerin, öğrenmeyi öğrenmesi ilk hedefimizdir.
- 9) Okulumuzla ve öğrencilerimizle gurur duyarız.
- 10) Öğrencilerimizi, yaratıcı yönlerinin gelişmesi için teşvik ederiz.
- 11) Öğrenme problemi olan öğrencilerimiz için özel destek programları hazırlarız.
- 12) Biz, birbirimize ve kendimize güveniriz.
- 13) Öğrencilerimiz, bütün çalışmalarımızın odak noktasıdır.

4. AMAÇ, HEDEF VE PERFORMANS GÖSTERGESİ İLE STRATEJİLERİN BELİRLENMESİ

➤ TEMA: Eğitim ve Öğretimde Kalite

Tablo 33 . Amaç, Hedef, Gösterge ve Stratejilere İlişkin Tablo

Amaç 1	A.1 Öğrencilerin eğitim öğretime etkin katılımlarıyla donanımlı olarak bir üst öğrenime geçişi sağlanacaktır.
Hedef 1.1	H.1.1 Öğrenme kayıpları önleyici çalışmalar yapılarak azaltılacaktır.

Performans Göstergeleri	Hedefe Etkisi*	Başlangıç Değeri**	1. Yıl	2. Yıl	3. yıl	4. Yıl	5. Yıl	İzleme Sıklığı	Rapor Sıklığı
PG.1.1. İlkokullarda Yetiştirme Programına (İYEP) dâhil olan öğrencilerin Türkçe dersi kazanımlarına ulaşma oranı (%)	%30	50	65	75	80	85	90	100	100
PG.1.2. İlkokullarda Yetiştirme Programına dâhil olan öğrencilerin matematik dersi kazanımlarına ulaşma oranı (%)	%30	50	65	75	80	85	90	100	100
PG 1.1.3 PG.1.3. 20 gün ve üzeri özürsüz devamsızlık yapan öğrenci oranı	%30	50	55	60	65	70	80	100	100
PG.1.4. 20 gün ve üzeri özürlü devamsızlık yapan öğrenci oranı (%)	%10	40	60	65	70	75	80	100	100
Koordinatör Birim	Okul/kurumun idaresi, zümre başkanları								
İş birliği Yapılacak Birimler	İlçe MEM, RAM, HEM								
Riskler	Devamsızlık sorunu, Hastalık, Veli İlgisizliği, Fiziki sorunlar, Motivasyon								
Stratejiler	S.1 Öğrencilerin Türkçe dersindeki eksikleri tespit edilerek İYEP aracılığıyla akademik yeterliklerinin artırılması sağlanacaktır. S.2 Öğrencilerin matematik derslerindeki eksikleri tespit edilerek İYEP aracılığıyla akademik yeterliklerinin artırılması sağlanacaktır. S.3 Dijital platformlar aracılığıyla öğrencilerin tamamlayıcı ve destekleyici eğitim almaları sağlanacaktır. S.4 İYEP'in ders içeriklerine katkı sağlayacak etkinlik, okuma vb aktivitelerin zenginleştirilmesi sağlanacaktır. S.5 İYEP içerikleri öğrencinin hazır bulunuşluk seviyesi dikkate alınarak hazırlanacaktır. S.6 Öğrencilerin devamsızlık nedenleri tespit edilerek devamsızlığa neden olan etmenler giderilecektir.								
Maliyet Tahmini	50000 TL								

Tespitler	Kentsel dönüşüm nedeniyle nüfus artış ve azalış durumu etken olabilecektir.
İhtiyaçlar	Gelişmelere göre durum değerlendirmesi yapılacak, tespit edilen ve gerekli görülen hususlara müdahalelerde bulunulacaktır.

➤ TEMA: Eğitim ve Öğretimde Kalite

Tablo 34. Amaç, Hedef, Gösterge ve Stratejilere İlişkin Tablo

Amaç 2	A.2 Öğrencilere medeniyetimizin ve insanlığın ortak değerleriyle çağın gereklerine uygun bilgi, beceri, tutum ve davranışlar kazandırılacaktır.
Hedef 2.1	H.2.1 Öğrencilere evrensel değerler, sağlıklı yaşam ve çevre bilinci duyarlılığı kazandırılacaktır.

Performans Göstergeleri	Hedef Etkisi*	Başlangıç Değeri**	1. Yıl	2. Yıl	3. yıl	4. Yıl	5. Yıl	İzleme Sıklığı	Rapor Sıklığı
PG.2.1 Öğrenci başına okunan kitap sayısı	20	60	65	70	75	80	85	100	100
PG.2.2 Sağlıklı ve dengeli beslenme ile ilgili verilen eğitim sayısı	20	60	65	70	75	80	85	100	100
PG.2.3 Sağlıklı ve dengeli beslenme ile ilgili verilen eğitime katılan öğrenci sayısı	20	60	65	70	75	80	85	100	100
PG.2.4. Çevre bilincinin artırılmasına yönelik verilen eğitim sayısı	20	60	65	70	75	80	85	100	100
PG.2.5 Çevre bilincinin artırılmasına yönelik verilen eğitimlere katılan öğrenci sayısı	10	60	65	70	75	80	85	100	100
PG.2.6. Nezaket kurallarına yönelik yapılan etkinlik sayısı	10	60	65	70	75	80	85	100	100
Koordinatör Birim	Okul/kurumun idaresi, zümre başkanları								
İş birliği Yapılacak Birimler	İlçe MEM, RAM, HEM								
Riskler	Devamsızlık sorunu, Hastalık, Veli İlgisizliği, Fiziki sorunlar, Motivasyon								
Stratejiler	S1 Okul Kütüphanesi zenginleştirilecek, öğrencilerin kütüphaneden yararlanması sağlanacaktır. S2 Türkçe dersinde ders saatinin bir bölümü okumaya ayrılacak ve okul müdürlüğünce planlanan zamanlarda okuma etkinlikleri düzenlenecektir. S3 Serbest etkinlikler saati, öğrencilerin sanatsal, sportif ve kültürel faaliyetlere katılım sağlayacağı şekilde düzenlenecektir.								

	S4 Öğrencilere sağlıklı ve dengeli beslenmelerine yönelik bilgilendirme eğitimleri ve etkinlikler yapılacaktır. S5 Öğrencilerin çevre bilincinin artırılmasına yönelik etkinlikler yapılacaktır. S6 Öğrencilere, nezaket ve görgü kuralları konusunda eğitimler verilerek konuya ilişkin etkinlikler düzenlenecektir.
Maliyet Tahmini	50000 TL
Tespitler	Kentsel dönüşüm nedeniyle nüfus artış ve azalış durumu etken olabilecektir.
İhtiyaçlar	Gelişmelere göre durum değerlendirmesi yapılacak, tespit edilen ve gerekli görülen hususlara müdahalelerde bulunulacaktır.

➤ TEMA: Kurumsal Kapasite

Tablo 35. Amaç, Hedef, Gösterge ve Stratejilere İlişkin Tablo

Amaç 3	A.3 Eğitim ortamlarının fiziki imkânları geliştirilecektir.
Hedef 3.1	H.3 Temel eğitimde okulların niteliğini arttıracak uygulama ve çalışmalara yer verilecektir.

Performans Göstergeleri	Hedef Etkisi*	Başlangıç Değeri**	1. Yıl	2. Yıl	3. yıl	4. Yıl	5. Yıl	İzleme Sıklığı	Rapor Sıklığı
PG.3.1 İyileştirilen fiziki mekân (derslikler, spor salonu, kütüphaneler, atölyeler vb.) sayısı.	100	40	45	50	55	60	65	100	100
Koordinatör Birim	Okul/kurumun idaresi, zümre başkanları								
İş birliği Yapılacak Birimler	İlçe MEM, Altındağ Belediyesi, İşverenler ve Çevre Okullar								
Riskler	Ekonomik Büyüklük, Maliyet Artışları								
Stratejiler	S1 Fiziki mekânların iyileştirilmesi için kamu idareleri, belediyeler ve işverenlerle iş birlikleri yapılacaktır. S2 Sınıf ve birimlerin iyileştirilmesi için sektör ile iş birlikleri yapılacaktır.								
Maliyet Tahmini	2000000 TL								

Tespitler	Fiziki yapıda hasarlar, tesisatlarda eskime ve bozukluklar
İhtiyaçlar	Boya, Tesisat, Onarım ve Donatım İhtiyacı

➤ TEMA: Eğitim ve Öğretimde Kalite

Tablo 36. Amaç, Hedef, Gösterge ve Stratejilere İlişkin Tablo

Amaç 4	Temel eğitimde öğrencilerin kaliteli eğitime erişimleri fırsat eşitliği temelinde artırılarak bilişsel, duyuşsal ve fiziksel olarak çok yönlü gelişimleri sağlanacak ve temel hayat becerilerini edinmiş öğrenciler yetiştirilecektir.
Hedef 4.1	Öğrencilerin bilimsel, kültürel, sanatsal, sportif ve toplum hizmeti alanlarında ders dışı etkinliklere katılım oranı artırılabacaktır.

Performans Göstergeleri	Hedefe Etkisi*	Başlangıç Değeri**	1. Yıl	2. Yıl	3. yıl	4. Yıl	5. Yıl	İzleme Sıklığı	Rapor Sıklığı
PG.4.1 Okulda bir eğitim ve öğretim döneminde bilimsel, kültürel, sanatsal ve sportif alanlarda en az bir faaliyete katılan öğrenci oranı (%)	20	40	45	50	55	60	70	100	100
PG.4.2 Bir eğitim ve öğretim yılında en az iki sosyal sorumluluk ve toplum hizmeti çalışmalarına katılan öğrenci oranı (%)	20	40	45	50	55	60	70	100	100
PG.4.3 Bir eğitim ve öğretim yılında yerel, ulusal ve uluslararası proje, yarışma vb. etkinliklere katılan öğrenci oranı (%)	20	40	45	50	55	60	70	100	100
PG.4.4 Okulda bir eğitim ve öğretim yılında geleneksel çocuk oyunları alt başlığında en az bir faaliyete katılan öğrenci oranı (%)	20	40	45	50	55	60	70	100	100
PG.4.5 Okulda bir eğitim ve öğretim yılında geleneksel çocuk oyunlarına yönelik olarak düzenlenen alan/mekan sayısı.	20	40	45	50	55	60	70	100	100
Koordinatör Birim	Okul/kurumun idaresi, zümre başkanları								
İş birliği Yapılacak Birimler	İlçe MEM, Altındağ Belediyesi, HEM								

Riskler	Olumsuz çevre şartları, maddi imkânsızlıklar
Stratejiler	<p>S1 Her bir öğrencinin bir kulüp faaliyetinde aktif olarak yer alması sağlanarak kulüp faaliyetlerinin etkinliği artırılabacaktır.</p> <p>S2 Öğrencilerin seviyelerine uygun olarak toplumsal sorunların çözümüne katkı sağlamak ve farkındalık oluşturmak amacıyla afet ve acil durum, çevre, eğitim, spor, kültür ve turizm, sağlık ve sosyal hizmetler alanlarında toplum hizmeti faaliyetlerine katılımları artırılabacaktır.</p> <p>S3 Okul bünyesinde yarışmalar düzenlenecektir.</p> <p>S4 Diğer kurum ve kuruluşlarla iş birliği içerisinde yürütülen bilimsel, sosyal, kültürel, sanatsal ve sportif alanlardaki faaliyetler artırılabacaktır.</p> <p>S5 Okul bahçeleri çocukların geleneksel oyunlarla vakit geçirmelerini sağlayacak ve gelişimlerini destekleyecek şekilde etkin olarak kullanılacaktır.</p> <p>S6 Okul bünyesinde etkinlikler düzenlenecektir.</p> <p>S7 Öğrencilerin yerel, ulusal ve uluslararası proje ve yarışmalara katılmaları teşvik edilecektir.</p> <p>S8 E-okul sisteminde bulunan sosyal etkinlik modülünde gerçekleştirilen etkinlikler işlenecektir.</p> <p>S9 Okul bahçeleri geleneksel çocuk oyunlarına yönelik düzenlenecektir.</p> <p>S10 Öğrenci seviyesi ve öğretim programı kazanımlarına uygun olarak geleneksel çocuk oyunları ders içi etkinliklerde kullanılacaktır.</p> <p>S11 Eğitim- öğretim yılı içerisinde okullarda geleneksel çocuk oyunları şenliği yapılacaktır.</p>
Maliyet Tahmini	25000 TL
Tespitler	Yardıma muhtaç ve yabancı uyruklu öğrencilerin çokluğu
İhtiyaçlar	Gelişmelere göre durum değerlendirmesi yapılacak, tespit edilen ve gerekli görülen hususlara müdahalelerde bulunulacaktır.

4.1. Maliyetlendirme

Türkerler İlkokulu, 2024-2028 Stratejik Planı'nın maliyetlendirilmesi sürecindeki temel gaye; stratejik amaç, hedef ve stratejilerin gerektirdiği maliyetlerin ortaya konulması suretiyle politika tercihlerinin ve karar alma sürecinin rasyonelleştirilmesine katkıda bulunmaktır. Bu sayede stratejik plan ile bütçe arasındaki bağlantı güçlendirilecek ve harcamaların önceliklendirilme süreci iyileştirilecektir.

Tablo 37. Tahmini Maliyet Tablosu

	2024	2025	2026	2027	2028	Toplam Maliyet
Amaç 1	30000	40000	50000	60000	70000	250000
Hedef 1.1	20000	30000	40000	50000	60000	200000
Amaç 2	30000	40000	50000	60000	70000	250000
Hedef 2.1	20000	30000	40000	50000	60000	200000
Amaç 3	100000	100000	200000	300000	300000	1000000
Hedef 3.1	100000	100000	200000	300000	300000	1000000
Amaç 4	15000	20000	30000	40000	50000	155000
Hedef 4.1	10000	20000	30000	40000	50000	150000
Genel Yönetim Giderleri	20000	30000	40000	50000	60000	200000
TOPLAM	2145000	2210000	4280000	6350000	6360000	3405000

5.Bölüm

İzleme ve
Değerlendirme



100 
TÜRKİYE CUMHURİYETİ'NİN YÜZÜNCÜ YILI

5. İZLEME VE DEĞERLENDİRME

Bu bölümde Türkerler İlkokulu, 2024-2028 Stratejik Planı'nın izleme ve değerlendirme modeline ve aşamalarına değinilmiştir. Ayrıca, izleme ve değerlendirme faaliyetlerinin etkin bir şekilde gerçekleştirilmesi için oluşturulan performans göstergelerine ilişkin sorumlu birimlere yer verilmiştir. İzleme, stratejik planın uygulanmasının sistematik olarak takip edilmesi ve raporlanması anlamını taşımaktadır. Değerlendirme ise, uygulama sonuçlarının amaç ve hedeflere kıyasla ölçülmesi ve söz konusu amaç ve hedeflerin tutarlılık ve uygunluğunun analizidir. Okulumuz Stratejik Planının onaylanarak yürürlüğe girmesiyle birlikte, uygulamasının izleme ve değerlendirmesi de başlayacaktır.

İZLEME VE DEĞERLENDİRME MODELİ

Stratejik planlarda yer alan amaç ve hedeflere ulaşma durumlarının tespiti ve bu yolla stratejik planlardaki amaç ve hedeflerin gerçekleştirilebilmesi için gerekli tedbirlerin alınması izleme ve değerlendirme ile mümkün olmaktadır. İzleme, stratejik plan uygulamasının sistematik olarak takip edilmesi ve raporlanmasıdır. Değerlendirme ise uygulama sonuçlarının amaç ve hedeflere kıyasla ölçülmesi ve söz konusu amaç ve hedeflerin tutarlılık ve uygunluğunun analizidir.

Belirtilen temel ilkeler ve veri analiz yöntemleri doğrultusunda Türkerler İlkokulu'nun 2024-2028 Stratejik Planı İzleme ve Değerlendirme Modeli'nin çerçevesini;

1. Performans göstergeleri ve stratejiler bazında gerçekleşme durumlarının belirlenmesi,
2. Performans göstergelerinin gerçekleşme durumlarının hedeflerle kıyaslanması,
3. Stratejiler kapsamında yürütülen faaliyetlerin Müdürlük faaliyet alanlarına dağılımının belirlenmesi,
4. Sonuçların raporlanması ve paydaşlarla paylaşımı,
5. Hedeflerden sapmaların nedenlerinin araştırılması,
6. Alternatiflerin ve çözüm önerilerinin geliştirilmesi süreçleri oluşturmaktadır.

01

Performans göstergeleri ve stratejiler bazında gerekleşme durumlarının belirlenmesi,

02

Performans göstergelerinin gerekleşme durumlarının hedeflerle kıyaslanması,

03

Stratejiler kapsamında yürütölen faaliyetlerin Müdürlüğümüz faaliyet alanlarına dağılımının belirlenmesi,

04

Sonuçların raporlanması ve paydaşlarla paylaşımı,

05

Hedeflerden sapmaların nedenlerinin araştırılması,

06

Alternatiflerin ve çözüm önerilerinin geliştirilmesi.

Tablo 38: İzleme ve Değerlendirme Tablosu

2024-2025 Eğitim Öğretim Yılı Stratejik Plan İzleme ve Değerlendirme Tablosu					
A1	Öğrencilerin öğrenmesi, gelişmesi ve büyümesi için fırsatları genişletmek amacıyla okul, aile ve toplum arasında güçlü bağlantılar geliştirilecektir.				
H1.1	Öğrenci başarısını desteklemek için ailelere eğitim verilecektir.				
Hedef 1.1 Performansı	% 88*				
Sorumlu Birim	Okul yönetim kadrosu				
Performans Göstergesi	Hedefe Etkisi (%)	Plan Dönemi Başlangıç Değeri *(A)	İzleme Dönemindeki Yıl Sonu Hedeflenen Değer (B)	İzleme Dönemindeki Gerçekleşme Değeri (C)	Performans (%) (C-A)/(B-A)
PG 1.1.1 Her dönem sınıf velilerine yönelik düzenlenen etkinlik sayısı	60	0	1	1	100
PG 1.1.2 En az bir aile eğitimi alan veli oranı (yüzde)	40	25	75	60	70
Hedefe İlişkin Değerlendirmeler					
<p>2024-2025 eğitim öğretim yılında PG 1.1.1 için performansın %100 oranında gerçekleştiği görülmektedir. 2024-2025 eğitim öğretim yılında PG 1.1.2 için performansı %70 oranında gerçekleştiği göz önünde bulundurularak ailelerin eğitim faaliyetlerine katılımının artırılması için sınıf rehber öğretmenleri aracılığıyla telefon görüşmeleri yapılması planlanmıştır.</p>					

